

passions

DANS NOS ÉCOLES • SEPTEMBRE 2019



POUR LA RÉUSSITE DES ÉLÈVES, DE CHAQUE ÉLÈVE :

- MILIEUX DE VIE STIMULANTS
- ACCOMPAGNEMENT DE PROXIMITÉ
- PROGRAMMES ET SERVICES DIVERSIFIÉS
- ACTIVITÉS ENLEVANTES EN ARTS, LANGUES, SCIENCES ET SPORTS
- PLAN D'ACTION NUMÉRIQUE ET PLAN D'ENGAGEMENT VERS LA RÉUSSITE

TOUS, APPRENANTS POUR LA VIE !

L'INNOVATION AU CENTRE DE NOS ACTIONS

SALON DES PREMIÈRES-SEIGNEURIES

6 OCTOBRE 2019
DÉTAILS AU VERSO



Ce magazine est disponible au csdps.qc.ca

 Commission scolaire des
PREMIÈRES-SEIGNEURIES
Inspirer pour devenir

NOS ÉCOLES PRIMAIRES

Plus de détails sur les sites de nos écoles

CONCENTRATIONS, PROGRAMMES PARTICULIERS DE FORMATION, AUTRES...	Beausoleil-et-du-Parc (du Parc)	du Bourg-Royal-et-du-Châtelet du Cap-Soleil	Chabot et de l'Oasis (Chabot)	Chabot et de l'Oasis (de l'Oasis)	des Deux-Moulins	de l'Escale et du Plateau (du Plateau)	de la Farandole	Freinet de Québec	Guillaume-Mathieu	de l'Harmonie (Monseigneur-Robert)	de l'Harmonie (Saint-Édouard)	Marie-Renouard	de la Ribambelle
Anglais						1							
Basketball	•												
Danse							•						
Éveil musical											•2		
Gymnastique							•						
Harmonie			•										
Hockey							•						
Judo	•												
Musique											•		
Natation	•												
Patinage artistique												•	
Pédagogie Freinet								•					
Pédagogie Montessori						•							
Programme primaire du baccalauréat international (PÉI)			•							•			
Programme de santé globale		•											
Réseau québécois des écoles entrepreneuriales et environnementales				•									
Sciences									•				
Ski acrobatique							•						
Soccer	•												
Taekwondo							•						
Technologies de l'information et des communications (TIC)												•	
Trilingues (anglais, espagnol)		•3											
Volets artistique et sportif													•
Volleyball							•						

Note : sujet à changement

PORTES OUVERTES ET RENCONTRES D'INFORMATION

ÉCOLE PRIMAIRE DE L'ESCALE ET DU PLATEAU

PROGRAMME MONTESSORI :

- Rencontre d'information : 19 octobre 2019, 9 h, au bâtiment du Plateau

CONCENTRATION ANGLAIS :

- Soirée d'information : 5 décembre 2019, 19 h, au bâtiment de l'Escale

ÉCOLE PRIMAIRE DE L'HARMONIE

CONCENTRATION MUSIQUE (BÂTIMENT SAINT-ÉDOUARD) :

- Portes ouvertes et séance d'information : 24 octobre 2019, 18 h 30 à 20 h

PROGRAMME PRIMAIRE DU BACCALURÉAT INTERNATIONAL (BÂTIMENT MONSEIGNEUR-ROBERT) :

- Rencontre d'information : 17 octobre 2019, 18 h 30, au gymnase
- Inscriptions : 8 octobre au 15 novembre 2019
- Activités de sélection : 7 décembre 2019, au bâtiment Monseigneur-Robert

ÉCOLE FREINET DE QUÉBEC

SOIRÉES D'INFORMATION

(PRÉALABLE AU PROCESSUS D'INSCRIPTION) :

- Bâtiment des Loutres : 23 octobre 2019, 19 h
- Bâtiment des Chutes : 29 octobre 2019, 19 h

1. Concentration de la 3^e à la 6^e année.

2. La 1^{re} année « Éveil musical » ne garantit pas une place en 2^e année – Concentration musique. Des examens d'admission sont requis.

3. Au préscolaire.

ANGLAIS INTENSIF : plusieurs de nos écoles primaires offrent l'anglais intensif ou l'intensification de l'anglais. Veuillez contacter le secrétariat de l'école pour en savoir plus.

HOCKEY : les écoles primaires suivantes font partie de la Ligue de hockey primaire des Premières-Seigneuries : Caps-des-Neiges, Chabot et de l'Oasis, du Cap-Soleil, de la Châtelaine et de la Place-de-l'Éveil, de la Farandole, des Beaux-Prés et de la Pionnière, du Harfang-des-Neiges, du Petit-Prince, Montagnac.

FOOTBALL : les écoles primaires suivantes font partie de la Ligue de football Moustique des Premières-Seigneuries : Beausoleil-et-du-Parc, de Boischatel, Chabot et de l'Oasis, école Freinet de Québec, du Cap-Soleil, de l'Escalade,

ÉCOLE PRIMAIRE BEAUSOLEIL-ET-DU-PARC

- Portes ouvertes bâtiment du Parc : 23 octobre 2019, 19 h
- Journée d'intégration aux concentrations : 22 novembre 2019
- Date limite d'inscription aux concentrations : 6 décembre 2019

ÉCOLE PRIMAIRE CHABOT ET DE L'OASIS

PROGRAMME PRÉSCOLAIRE ET PRIMAIRE DU BACCALURÉAT INTERNATIONAL (BÂTIMENT CHABOT)

- Rencontre d'information : 17 octobre 2019, 19 h, au gymnase du bâtiment Chabot
- Inscriptions : 18 octobre au 15 novembre 2019
- Activités de sélection : 14 décembre 2019, au bâtiment Chabot

ÉCOLE PRIMAIRE DE LA FARANDOLE

CONCENTRATION SPORTIVE ET ARTISTIQUE

- Soirée d'information et d'inscription : 6 novembre 2019, 19 h

ÉCOLE PRIMAIRE MARIE-RENOUARD :

- Rencontre d'information pour la concentration TIC-patin : 22 janvier 2020, 19 h

Les élèves seront présents et exposeront divers projets en informatique.

de la Farandole, du Harfang-des-Neiges, de l'Harmonie, de la Passerelle, de la Pléiade, de la Primerose, aux Quatre-Vents, de la Ribambelle, du Sous-Bois.

ROBOTIQUE : plusieurs écoles initient leurs élèves à la robotique et à l'informatique. Découvrez notamment notre plan d'action numérique à la page 24.

CRITÈRES D'ADMISSION

Toute demande d'admission et d'inscription dans nos écoles est assujettie à la Politique relative aux critères régissant l'admission et l'inscription des élèves.

La période et les critères d'admission et d'inscription pour une concentration ou un programme particulier de formation peuvent varier et comprendre, notamment, des évaluations ainsi que des examens pertinents.

Plus de détails auprès du secrétariat de l'école.

TRANSPORT SCOLAIRE : csdps.qc.ca

NOS ÉCOLES SECONDAIRES

Plus de détails sur les sites de nos écoles

CONCENTRATIONS, PROGRAMMES PARTICULIERS DE FORMATION, AUTRES...	Académie Sainte-Marie de la Courvilloise	Le Sommet	du Mont-Sainte-Anne	Polyvalente de Charlesbourg	des Sentiers	Samuel-De Champlain	de la Seigneurie
CFER (Centre de formation en entreprise et récupération)	.						
Concentration DEP-DES			.	.		.	
CPC (Cheminement particulier continu)
Découvertes pédagogiques					.		
Enjeux internationaux						.	
Entrepreneuriat-études						.	
Parcours de formation (emploi)				.		.	.
Pré-DEP
Programme d'éducation intermédiaire (PÉI)
LANGUES							
Anglais (EESL)
Anglais	.						
English X-TRA				.			
English World						.	
Langues-études ou langues (anglais, anglais enrichi ou espagnol)
Trilingues (français, anglais EESL et espagnol)		.					
ARTS							
Art dramatique ou arts de la scène
Arts plastiques ou arts visuels ou arts et multimédias
Comédie musicale					.		
Danse ou danse-études		.			.	.	
Drumline					.		
Harmonie ou Stage band ou guitare	.		.				.
Musique-études							.
INFORMATIQUE / SCIENCE							
Informatique		.				.	
Sciences et technologies/Technologies			.			.	
Science et robotique/Science robotique/robotique et ingénierie	
Sport électronique sport	.						

Note : sujet à changement

CONCENTRATIONS, PROGRAMMES PARTICULIERS DE FORMATION, AUTRES...	Académie Sainte-Marie de la Courvilloise	Le Sommet	du Mont-Sainte-Anne	Polyvalente de Charlesbourg	des Sentiers	Samuel-De Champlain	de la Seigneurie
SPORTS							
Arts du cirque							.
Badminton						.	
Boxe			.				
Sport-cardio-santé	.						
Cheerleading	.	.		.			
Conditionnement physique	.	.					
Escalade sportive							.
Football	.				.		
Golf			.				
Freeski		.					
Gymnastique acrobatique							.
Hockey/Hockey élite			.			.	
Hockey développement						.	
Jiu-Jitsu/Judo/Karaté (Kenpo)/Kung-Fu							.
Multisports
Planche à neige		.					
Planche à roulettes			.				
Rugby			.				.
Santé globale - Plein air ou Plein air		.	.	.			
Saines habitudes de vie et yoga						.	
Ski de fond, ski alpin, surf des neiges			.				
Soccer	.					.	
Sports équestres							.
Sport-études : Athlétisme, badminton, baseball, basketball, biathlon, boxe olympique, cyclisme, escrime, freeski, golf, gymnastique artistique, hockey, natation, paranatation, patinage artistique, plongeon, ski acrobatique, surf des neiges, taekwondo, tennis, tennis de table, triathlon, volleyball							.
Sport-études : soccer, gymnastique, volleyball et natation						.	
Trampoline							.
Vélo ou vélo de montagne		.	.			.	

PORTES OUVERTES ET RENCONTRES D'INFORMATION

ÉCOLE SECONDAIRE LE SOMMET

- 9 octobre 2019, 18 h à 21 h

ÉCOLE SECONDAIRE DE LA SEIGNEURIE

- 16 octobre 2019, 18 h 30
(Tous les programmes à l'exception du Sport-études)
- 17 octobre 2019, 18 h 30 (Sport-études)

ACADÉMIE SAINTE-MARIE

- 10 octobre 2019
 - Concentrations EESL, Esport et Anglais : 18 h 30
 - Concentrations Science et robotique, Multisports et Découverte : 19 h 30

POLYVALENTE DE CHARLESBOURG

- 8 octobre 2019, 18 h 30 à 20 h 30

ÉCOLE SECONDAIRE DE LA COURVILLOISE

- 20 octobre 2019, 9 h à 12 h

ÉCOLE SECONDAIRE SAMUEL-DE CHAMPLAIN

- 20 octobre 2019, 10 h à 13 h

ÉCOLE SECONDAIRE DES SENTIERS

- 8 octobre 2019, 18 h à 20 h 30

ÉCOLE SECONDAIRE DU MONT-SAINTE-ANNE

- 20 octobre 2019, 12 h à 15 h

TRANSPORT SCOLAIRE : csdps.qc.ca

ACCOMPAGNEMENT DE PROXIMITÉ POUR VOTRE ENFANT

Toute la communauté éducative des Premières-Seigneuries se mobilise pour offrir à votre enfant un **accompagnement de proximité**, afin de le guider dans son cheminement scolaire et de le mener à réaliser son plein potentiel. Découvrez notre offre diversifiée de services à la page 7.

Cette offre se veut aussi innovante, intégrant le développement des compétences du 21^e siècle et l'utilisation des technologies numériques (pages 24 et 25). Des environnements stimulants, des espaces permettant de bouger et de collaborer permettront à votre enfant de grandir et de s'épanouir dans un véritable milieu de vie (page 26).

En feuilletant les pages de ce magazine, vous découvrirez également nos établissements, leurs programmes et leurs activités. Il y en a une très grande variété! Ce sont des sources de motivation scolaire qui favorisent les apprentissages et la réussite éducative. À votre enfant de trouver ses passions et, ensemble, nous pourrons les faire grandir!

Chers parents, merci de nous faire confiance. Vous êtes des partenaires importants pour nous, dans le parcours scolaire de votre enfant!



RENÉ DION
Président



MARIE-CLAUDE ASSELIN
Directrice générale

TABLE DES MATIÈRES

Conseil des commissaires	5
Un cheminement pour chacun	6
Accompagnement de proximité.....	7
Polyvalente de Charlesbourg.....	8-9
École secondaire de la Courvilleoise	10-11
École secondaire des Sentiers	12-13
École secondaire Le Sommet	14-15
École secondaire Samuel-De Champlain.....	16-17
École secondaire du Mont-Sainte-Anne.....	18-19
Académie Sainte-Marie	20-21
École secondaire de la Seigneurie	22-23
Notre Plan d'action numérique	24-25
Des milieux de vie stimulants, des espaces bien aménagés pour bouger!	26
Maternelle 4 ans et services de garde.....	27
Passe-Partout.....	28
Écoles primaires	29 à 44
Écoles spécialisées.....	45
Centre d'éducation des adultes	46
Centres de formation professionnelle	47 à 49
Avec SARCA, un retour aux études, c'est possible!	50
Coordonnées des établissements	51

Veillez prendre note que le contenu de ce magazine est sujet à changements.

Le Service du secrétariat général et des communications de la Commission scolaire tient à remercier les directions d'établissement, le personnel, les parents et les élèves qui ont contribué à élaborer le contenu de ce magazine.

ISBN : 978-2-923184-51-7
Dépôt légal-Bibliothèque et Archives nationales du Québec, 2019
Dépôt légal-Bibliothèque du Canada, 2019
Septembre 2019

CONCEPTION ET MONTAGE DU MAGAZINE

minimal



Fondation des
**PREMIÈRES-
SEIGNEURIES**

La Fondation des Premières-Seigneuries décerne des bourses d'encouragement à la persévérance, contribue à la réalisation de projets éducatifs et apporte un soutien professionnel additionnel aux élèves de la Commission scolaire, tout en soulignant l'excellence de jeunes qui se démarquent. Depuis 2003, la Fondation a versé 747 462 \$ pour la réussite éducative des élèves, grâce aux dons généreux des parents, du public, du personnel de la Commission scolaire et de ses partenaires.



L'équithérapie fait partie des services professionnels additionnels offerts grâce au soutien de la Fondation.

Faites un don EN LIGNE pour la réussite de nos élèves! csdps.qc.ca

LE CONSEIL DES COMMISSAIRES

SAVIEZ-VOUS QUE LE CONSEIL DES COMMISSAIRES :

- Veille à la pertinence et à la qualité des services éducatifs;
- S'assure de la gestion efficace et efficiente ainsi que de la répartition équitable des ressources humaines, matérielles et financières.

SAVIEZ-VOUS QUE LES COMMISSAIRES :

- Tiennent compte des besoins exprimés par les parents et la population dans leur prise de décision;
- Établissent des partenariats avec les acteurs locaux (économiques, sociaux, culturels, etc.), pour le bénéfice des élèves.



PRÉSIDENT

RENÉ DION
418 624-1852



VICE-PRÉSIDENTE
CIRCONSCRIPTION 8
Partie de Charlesbourg

MARIE-FRANCE PAINCHAUD
418 626-6029

de l'Escale et du Plateau • de la Fourmière •
des Constellations • de l'Envol • Fierbourg, Centre de
formation professionnelle • Centre Odilon-Gauthier



CIRCONSCRIPTION 1
L'Ange-Gardien et partie
Est du territoire

HÉLÈNE CHABOT
418 803-2736

des Beaux-Prés et de la Pionnière • Caps-des-Neiges •
de la Châtelaine et de la Place-de-l'Éveil • du Petit-Prince •
du Mont-Sainte-Anne • Centre de la Côte-de-Beaupré



CIRCONSCRIPTION 2
Île d'Orléans, Boischatel,
partie de Beauport

CLAUDE GIROUX
418 623-6152

Beausoleil-et-du-Parc (Beausoleil) • de Boischatel •
de l'Île d'Orléans • de la Courvoiselle



CIRCONSCRIPTION 3
Partie de Beauport

CLÉMENT TURCOTTE
418 661-5529

Beausoleil-et-du-Parc (du Parc) • de l'Harmonie • aux Quatre-Vents •
École Freinet de Québec (des Chutes) • de la Seigneurie



CIRCONSCRIPTION 4
Sainte-Brigitte-de-Laval
et partie de Beauport

MÉLANIE FORTIN
418 914-7661

des Cimes • de la Farandole • du Sous-Bois • du Trivent



CIRCONSCRIPTION 5
Partie de Beauport

DOMINIQUE LIZOTTE
418 667-9191

de la Primerose • de la Ribambelle • de Saint-Michel



CIRCONSCRIPTION 6
Partie de Beauport
et de Charlesbourg

JÉRÔME BERTRAND
418 704-2401

Marie-Renouard • de la Pléiade • Académie Sainte-Marie •
Samuel-De Champlain • de la Relance • Centre de
formation professionnelle Samuel-De Champlain •
Centre du Nouvel-Horizon



CIRCONSCRIPTION 7
Partie de Charlesbourg

BERNARD BRASSARD
418 628-0330

Guillaume-Mathieu • des Deux-Moulins • Polyvalente
de Charlesbourg • Joseph-Paquin • Fierbourg, Centre de
formation professionnelle • Maison des adultes



CIRCONSCRIPTION 9
Partie de Charlesbourg

RENÉ HUDON
581 981-4423

du Bourg-Royal-et-du-Châtelet • Chabot et de l'Oasis •
des Sentiers



CIRCONSCRIPTION 10
Lac-Beauport et partie
de Charlesbourg

YVON BLANCHET
yvon.blanchet@cstdps.qc.ca

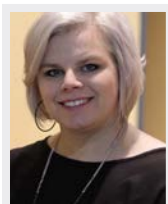
du Cap-Soleil • de l'Escalade • Montagnac • École Freinet de
Québec (des Loutres) • Le Sommet • Centre de formation en
transport de Charlesbourg



CIRCONSCRIPTION 11
Lac-Saint-Charles,
Stoneham-et-Tewkesbury,
Lac-Delage et
Notre-Dame-des-Laurentides

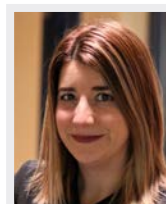
CATHERINE RATTÉ
418 977-1467

de l'Arc-en-Ciel • du Boisé • du Harfang-des-Neiges •
de la Passerelle



**Commissaire-parent
au secondaire**

NANCY BÉDARD
418 264-5034



**Commissaire-parent
au primaire
et au secondaire**

MARIE-PIER GENEST
marie-pier.genest@cstdps.qc.ca



**Commissaire-parent
au primaire**

CAROLINE VÉZINA
418 208-4705



**Commissaire-parent
représentant
le comité EHDAA**

STÉPHANIE MORASSE
418 554-1183

UN CHEMINEMENT POUR CHACUN

Nous offrons une multitude de parcours scolaires qui s'adaptent à chaque élève, selon ses besoins, ses intérêts, ses capacités et son engagement. Une vie scolaire remplie de projets passionnants et guidée par du personnel à l'écoute : voilà la clé de la motivation et de la réussite!

S'INFORMER POUR FAIRE UN CHOIX ÉCLAIRÉ

Pour favoriser une prise de décision éclairée et des transitions sereines, nous mettons plusieurs outils à votre disposition, notamment sur le csdps.qc.ca. À l'ère du 2.0, nos établissements se font aussi présents en ligne! Consultez leur site Internet pour en apprendre davantage sur les options qui s'offrent à votre enfant. Au-delà des programmes et concentrations, chaque établissement propose un projet éducatif unique. Celui-ci met de l'avant des valeurs, des objectifs et des orientations, qui guident les actions du personnel. Il est la couleur de chaque école!

Rencontrez des membres du personnel et des élèves des écoles participantes au Salon des Premières-Seigneuries (6 octobre 2019) et aux portes ouvertes des écoles (pages 2 et 3). Ils répondront avec plaisir à vos questions et pourront témoigner de leur expérience.

RESTER À L'ÉCOUTE

Les jeunes ont tant à nous dire! N'hésitez pas à responsabiliser votre enfant et à l'aider à s'engager dans le processus de sélection de son école secondaire. Quels sont ses champs d'intérêt, ses forces? Est-ce qu'un programme ou des activités parascolaires seraient de bonnes sources de motivation?

Votre enfant a des besoins particuliers? Chaque élève handicapé ou en difficulté d'adaptation ou d'apprentissage (EHDA) est accueilli de façon personnalisée. Lors de l'arrivée dans un établissement, il est suggéré de transmettre rapidement toute information utile au personnel afin qu'il organise des services.

DÉCOUVRIR SON ÉCOLE DE QUARTIER

Fréquenter une école près de la maison permet à votre enfant d'y retrouver ses amis et de construire un fort sentiment d'appartenance à sa communauté. Pour identifier votre école de bassin, vous pouvez faire une recherche par code postal, au csdps.qc.ca. La proximité simplifie aussi la vie de famille et l'organisation des activités!

Pour les élèves qui fréquentent une école hors bassin, notre Service du transport scolaire propose des options; consultez le csdps.qc.ca ou passez au Salon des Premières-Seigneuries pour les connaître.

IMPORTANT

★ ADMISSION EN 1^{re} SECONDAIRE

Le guichet unique : pour gagner du temps!

Pour votre enfant qui fera son entrée au secondaire, remplissez sa demande d'admission par le Guichet unique, disponible à partir du csdps.qc.ca. Vous pourrez sélectionner ses trois premiers choix, dans l'une ou l'autre des huit écoles secondaires de la Commission scolaire.

Le suivi des demandes d'admission se fera ensuite par courriel. Surveillez l'ouverture du guichet cet automne! Après avoir été admis dans une école, il faudra procéder à l'inscription finale (démarche administrative) **du 3 au 7 février 2020**. Les détails vous seront transmis par l'école.



ACCOMPAGNEMENT DE PROXIMITÉ

La communauté éducative de la Commission scolaire encadre chaque élève pour qu'il chemine vers sa réussite. Tous les membres du personnel s'engagent à soutenir votre enfant et à lui offrir un accompagnement de proximité. **Notre but : susciter le goût d'apprendre à chacun d'eux !**

Nos écoles utilisent des pratiques pédagogiques qui ont fait leurs preuves : dépistage précoce des difficultés en lecture, enseignement en sous-groupe, gestion positive des comportements, etc. « Ces pratiques ont été reconnues parce qu'elles permettent à chaque élève de progresser et de réaliser son plein potentiel, peu importe ses forces et ses défis. Par exemple, nous permettons aux élèves de s'engager davantage dans leur travail scolaire par des situations d'apprentissage qui les stimulent et les mettent en action », explique Nicolas Maheux, directeur des Services éducatifs.

En collaboration, les enseignants, des intervenants spécialisés en soutien à la réussite et les directions continuent d'innover pour toujours mieux répondre aux besoins spécifiques et à la diversité d'élèves. Nous agissons avec bienveillance et ouverture, des valeurs qui nous sont chères. Règles de vie, mesures de sécurité, de sensibilisation et de prévention, surveillance, Plan de lutte contre la violence et l'intimidation : tout est en place pour veiller au bien-être des élèves. Devant des difficultés, les élèves peuvent compter sur

le personnel de l'école, qui comprend des intervenants aux expertises variées et complémentaires. Apprenez-en davantage sur notre offre de services au csdps.qc.ca.

Nos équipes demeurent à l'écoute des parents qui se questionnent sur le cheminement de leur enfant et elles travaillent en collaboration avec eux dans la recherche de solutions. Nous favorisons aussi des communications fréquentes et rapides : portail, courriels, téléphone, site Internet, notes à l'agenda, etc. En tant que parent, en plus de soutenir quotidiennement votre enfant, vous pouvez aussi vous engager pour la réussite de l'ensemble des élèves au sein du conseil d'établissement ou de l'organisme de participation des parents (OPP) de l'école.

« NOUS PERMETTONS AUX ÉLÈVES DE S'ENGAGER DAVANTAGE DANS LEUR TRAVAIL SCOLAIRE PAR DES SITUATIONS D'APPRENTISSAGE QUI LES STIMULENT ET LES METTENT EN ACTION. »

- NICOLAS MAHEUX,
DIRECTEUR DES SERVICES ÉDUCATIFS

Notre vision

Une communauté éducative riche de sa diversité qui collabore au développement du goût d'apprendre et à l'engagement de chaque élève dans des apprentissages porteurs d'avenir.



PLAN
D'ENGAGEMENT
VERS LA
RÉUSSITE
**2018
2022**



ÉCOLE SECONDAIRE POLYVALENTE DE CHARLESBOURG

Quel est ton projet de vie?



900, rue de la Sorbonne, Québec G1H 1H1
418 622-7820 · polych@csdps.qc.ca
polyvalentedecharlesbourg.csdps.qc.ca

COMMISSAIRE :

Bernard Brassard
418 628-0330
bernard.brassard@
csdps.qc.ca

NOMBRE D'ÉLÈVES :

1 553



Jean-François Roussel, direction
**Laurence Bédard, Marjorie Lemelin,
Émilie Poirier et Marie-Claude Simard**,
directions adjointes
Anne Goupil, gestionnaire
administrative d'établissement

PROGRAMMES ET SERVICES

Programme Sport-études (soccer, gymnastique, volleyball et natation)

Formation générale au 1^{er} et au 2^e cycle

Santé globale, activité physique et plein air

Programme d'éducation intermédiaire (PÉI)

Enriched English Second Language program (EESL)

English X-TRA, concentration

Science robotique, concentration

Arts de la scène, concentration

Multisports, concentration

Options diverses au 2^e cycle, plusieurs en lien avec les concentrations au 1^{er} cycle

Stage band, niveaux débutant et avancé

Mesures d'appui (aide pédagogique, récupération, atelier, centre d'aide, aide par les pairs)

Encadrement par des coordonnateurs de programmes, des tuteurs, des mentors, des enseignants-ressources et des services complémentaires

Cheminement particulier continu (CPC)

Parcours de formation axée sur l'emploi (FMSS)

Programme Pré-DEP (Diplôme d'études professionnelles) - formation alternance stage-études

Concentration DEP-DES – Diplôme d'études secondaires – Diplôme d'études professionnelles (en collaboration avec Fierbourg, Centre de formation professionnelle)

Service pour les élèves TSA (trouble du spectre de l'autisme)

Intégration langagière, scolaire et sociale (ILSS)



PORTES OUVERTES

8 octobre 2019, 18 h 30 à 20 h 30

**#DIVERSITÉ
#OUVERTURE
#BIENVEILLANCE**





ACTIVITÉS POUR TOUS

Équipes de sports interscolaires (football, basketball, volleyball, badminton, soccer, *cheerleading*, hockey, rugby) / Gymnases et salle d'entraînement disponibles les midis pour le sport récréatif / Secondaire en spectacle, danse, comédie musicale, musique (stage band) / Événements scientifiques / Gouvernement étudiant et comités / Radio étudiante, brigade Jonathan et brigade du midi / Voyages (Ottawa, Toronto, Boston, New York, Chicago, Vermont)

VISITEZ LE SITE INTERNET DE L'ÉCOLE!

polyvalentedecharlesbourg.csdps.qc.ca



NOS HUSKIES

Les équipes de la Polyvalente de Charlesbourg, les Huskies, rayonnent dans une multitude de compétitions interscolaires. Les élèves peuvent s'épanouir et se développer à travers un grand choix d'activités sportives et intellectuelles bien encadrées.



TÉMOIGNAGES

Notre école est accueillante. Il y a beaucoup d'activités et les membres du personnel sont attachants et très à l'écoute. Ils tiennent vraiment à la réussite des élèves!

LAURIE GILBERT, élève

Durant ses années à la Polyvalente de Charlesbourg, notre enfant a évolué et il a gagné en confiance, grâce à toutes les occasions de s'engager dans l'école. Merci!

GINETTE LECLERC, parent

ÉCOLE SECONDAIRE DE LA COURVILLOISE

Apprendre ensemble



2265, avenue Larue, Québec G1C 1J9
418 821-4220 · esclc@csdps.qc.ca
courvilloise.ca

COMMISSAIRE :

Claude Giroux
418 623-6152
claude.giroux@
csdps.qc.ca

NOMBRE D'ÉLÈVES :

1 300



Simon Mainville, direction
Mylène Lemieux,
Geneviève Boudreault et
Julie Boulet, directions adjointes
Nancy Malarek, gestionnaire
administrative d'établissement

PROGRAMMES ET SERVICES

Formation générale au 1^{er} et au 2^e cycle

Programme d'éducation intermédiaire (PÉI)
au 1^{er} et au 2^e cycle

Classes pour les élèves présentant une déficience
intellectuelle modérée à sévère (DPS) et un trouble
du spectre de l'autisme (TSA)

Profils au 1^{er} cycle :

Art dramatique

Football

Science et robotique

Sport-cardio-santé

Cheerleading

Arts plastiques

Options au 2^e cycle :

Football

Cheerleading

Musique (harmonie et guitare)

Arts plastiques

Art dramatique

Sport-cardio-santé

Conditionnement physique

Espagnol

Cheminement particulier :

Pré-DEP (Diplôme d'études professionnelles)

Cheminement particulier continu



PORTES OUVERTES

20 octobre 2019, 9 h à 12 h

#COLLABORATION
#PASSION
#ENGAGEMENT





ACTIVITÉS POUR TOUS

Plus de 25 équipes interscolaires dans une multitude de sports représentent fièrement les Centaures. Chaque midi, plusieurs activités : sports, salle d'entraînement, théâtre, harmonie, robotique, informatique, création de jeux vidéo, improvisation, café étudiant, local d'aide aux devoirs, Allo prof, récupération, etc. Peu importe tes intérêts, impossible de s'ennuyer à la Courvilloise !

VISITEZ LE SITE INTERNET DE L'ÉCOLE!

courvilloise.ca



NOUVEAU PROJET ÉDUCATIF

Le projet éducatif met en priorité les quatre aspects suivants :

- 1) la réussite des garçons ;
- 2) le développement professionnel de tout le personnel ;
- 3) la gestion des comportements ;
- 4) la collaboration des parents.



TÉMOIGNAGES

Ici, il y a une multitude d'activités qui sauront vous faire aimer aller à l'école, que ce soit le sport, le théâtre, l'improvisation, la robotique, la musique ou la danse, etc.

ÉDOUARD DAIGLE, élève

Cette école facilite la transition du primaire au secondaire. Le personnel prend le temps nécessaire pour connaître l'élève afin d'établir un lien de confiance favorisant la complicité. C'est une équipe dévouée à la réussite de ses élèves !

MÉLISA HAMEL, parent

ÉCOLE SECONDAIRE DES SENTIERS

S'unir pour la réussite!



1090, chemin de Château-Bigot, Québec G2L 1G1
418 624-3757 · sentiers@csdps.qc.ca
sentiers.csdps.qc.ca

COMMISSAIRE :

René Hudon
581 981-4423

NOMBRE D'ÉLÈVES :

1 108



Manon Dufour, direction

Mélanie Tessier, Manon Trépanier
et **Sandra Ouellet**, directions adjointes

Isabelle Dubois, gestionnaire
administrative d'établissement

PROGRAMMES ET SERVICES

- Adaptation scolaire (CPC)
- Arts visuels, 1^{re}, 2^e et 3^e secondaire
- Badminton, 1^{re}, 2^e et 3^e secondaire
- Cheerleading, 1^{re}, 2^e et 3^e secondaire
- Découvertes pédagogiques, 1^{re} et 2^e secondaire
- Drumline, 1^{re}, 2^e et 3^e secondaire
- Football, 1^{re}, 2^e et 3^e secondaire
- Formation générale au 1^{er} et au 2^e cycle
- Groupes de soutien en mathématique pour la 3^e secondaire
- Hockey développement, 1^{re}, 2^e et 3^e secondaire
- Multisports, 1^{re}, 2^e et 3^e secondaire
- Programme d'éducation intermédiaire (PÉI), 1^{re} à 5^e secondaire
- Vélo de montagne, 1^{re}, 2^e et 3^e secondaire
- NOUVEAUTÉ - Yoga et saines habitudes de vie, 1^{re}, 2^e et 3^e secondaire

YOGA ET SAINES HABITUDES DE VIE

Par la concentration Yoga et saines habitudes de vie, les élèves explorent plusieurs aspects d'un mode de vie équilibré : la pratique régulière du yoga, l'apprentissage de connaissances et le développement de compétences reliées à la bonne alimentation, la gestion du stress et du sommeil.



PORTES OUVERTES

8 octobre 2019, 18 h à 20 h 30

#ENGAGEMENT
#BIENVEILLANCE
#OUVERTURE



ACTIVITÉS POUR TOUS

Quelque 28 équipes sportives interscolaires : badminton, basketball, soccer intérieur et extérieur, rugby, volleyball, football, hockey, *cheerleading* / Yoga / Hockey-balle / Hockey libre à l'aréna / Harmonie, stage band, drumline / Secondaire en spectacle, théâtre / Hockey / Animation organisée par l'équipe de la maison des jeunes / Local de dépannage pédagogique tous les midis / Mini-tournoi de volleyball, touch football, dekhockey et balle molle / Gymnase libre / Salle de conditionnement / Ensemble de guitares / Parlement étudiant, Ministères de la Solidarité, des Sports, des Festivités, de l'Environnement et des Communications / Comité HAPPI

VISITEZ LE SITE INTERNET DE L'ÉCOLE!

sentiers.csdps.qc.ca



PHILANTHROPIE

Chaque année, les élèves de 4^e secondaire participent à un concours oratoire d'envergure : le Youth and Philanthropy Initiative (YPI), dont l'objectif est de faire connaître et de soutenir financièrement des organismes. Une belle façon de sensibiliser les élèves à l'importance de la philanthropie!



TÉMOIGNAGES

La principale force de l'école est l'encadrement offert par les enseignants. Ils nous incitent à donner le meilleur de nous-mêmes.

VALÉRIE AUCLAIR, élève

Malgré mes inquiétudes pour le passage au secondaire de notre fils, j'ai tout de suite su qu'il allait être entre bonnes mains dans le programme hockey.

PATRICIA LECLERC, parent

ÉCOLE SECONDAIRE LE SOMMET

Maximiser le potentiel humain et scolaire de tous nos élèves afin qu'ils deviennent des citoyens accomplis, engagés et responsables.



120, rue de la Polyvalente, Québec G2N 1G8
418 634-5501 · lesommet@csdps.qc.ca
ecolelesommet.com

COMMISSAIRE :

Yvon Blanchet
yvon.blanchet@
csdps.qc.ca

NOMBRE D'ÉLÈVES :

940



Annie Gosselin, direction

Maryse Desroches et
Stéphanie Lemieux, directions adjointes

Madeleine Paradis, gestionnaire
administrative d'établissement

PROGRAMMES ET SERVICES

Formation générale au 1^{er} et au 2^e cycle ;
Pré-DEP (Diplôme d'études professionnelles)

Intégration des technologies en classe
(Sommet 2.0), au 1^{er} et au 2^e cycle

Trilingues, concentration : français, anglais EESL
et espagnol, 1^{re} à 3^e secondaire

Anglais EESL au 2^e cycle

Danse, concentration, 1^{re} à 3^e secondaire

Plein air, concentration, 1^{re} à 3^e secondaire

Freeski, concentration, 1^{re} à 3^e secondaire

Planche à neige, concentration, 1^{re} à 3^e secondaire

Vélo de montagne, concentration, 1^{re} à 3^e secondaire

Arts plastiques, concentration, 1^{er} cycle

Art dramatique et application numérique,
concentration, 1^{re} secondaire

Art dramatique, arts plastiques et musique, option
au 1^{er} et au 2^e cycle

Conditionnement physique et activités sportives,
option au 2^e cycle



PORTES OUVERTES

9 octobre 2019, 18 h à 21 h

#RESPECT
#ENGAGEMENT
#COLLABORATION





ACTIVITÉS POUR TOUS

Gouvernement étudiant / Radio étudiante / Équipe technique en audiovisuel / Ciné-midi / Harmonie midi / Ateliers Cuisine santé, budget serré / Billard / Club d'échecs / Ping-Pong / Cardiofit et musculation / Comptoir étudiant / Créations artistiques, peinture, photographie / Cross-country, vélo de montagne / Secondaire en spectacle / Génie en herbe / Sport interscolaire : les équipes de l'Everest (basketball, soccer intérieur, *cheerleading*, rugby, *ultimate frisbee*, volleyball, badminton, improvisation, danse)

VISITEZ LE SITE INTERNET DE L'ÉCOLE!

ecolelesommet.com

ANGLAIS ENRICHİ (EESL)

Le programme d'anglais enrichi permet aux élèves de développer des compétences langagières avancées en anglais langue seconde tout en les aidant à devenir des citoyens du monde. Des approches pédagogiques différentes sont utilisées pour leur faire découvrir plusieurs volets culturels de pays anglophones. De plus, grâce au iPad, ils voyageront virtuellement dans ces pays et développeront les compétences du 21^e siècle, essentielles dans le monde d'aujourd'hui.

Tous les jeunes rêvent de découvrir le monde! *So, let's go around the world at Le Sommet High School!*



TÉMOIGNAGES

Les concentrations offertes à notre école nous permettent de vivre des moments uniques et de développer notre force mentale et physique.

ÉMILIE VADEBONCOEUR,
élève

Le service que nous avons reçu à l'école est exceptionnel : de l'enseignant jusqu'à la direction en passant par les différents intervenants. Je suis fier de mon école publique!

PHILIPPE GINGRAS,
parent

ÉCOLE SECONDAIRE SAMUEL-DE CHAMPLAIN

Cap sur mes rêves, cap sur
la performance, cap sur ma réussite!



2740, avenue Saint-David, Québec G1E 4K7
418 666-4500 · essdechamplain@csdps.qc.ca
ecolesamueldechamplain.ca

COMMISSAIRE :

Jérôme Bertrand
418 704-2401
jerome.bertrand@csdps.qc.ca

NOMBRE D'ÉLÈVES :

910



Karina Hayes, direction

Marie-Andrée Julien, Chantal Spina et Fanny Duchesne, directions adjointes

Danielle Daigle, gestionnaire administrative d'établissement

PROGRAMMES ET SERVICES

- Formation générale au 1^{er} et au 2^e cycle
- Hockey, concentration au 1^{er} et au 2^e cycle
- Comédie musicale, concentration au 1^{er} et au 2^e cycle
- Danse, concentration au 1^{er} cycle et en 3^e secondaire
- English World*, concentration au 1^{er} et au 2^e cycle (selon le nombre d'inscriptions)
- Informatique, concentration au 1^{er} et au 2^e cycle
- Peinture, concentration au 1^{er} cycle et en 3^e secondaire
- Science et technologie, concentration au 1^{er} cycle et en 3^e secondaire
- Soccer, concentration au 1^{er} et au 2^e cycle
- Diverses options au 2^e cycle (musique, art dramatique, arts plastiques, sciences, multisports, etc.)
- Mesures de soutien pour les élèves du 1^{er} et du 2^e cycle
- Programme d'exploration professionnelle en 3^e et en 4^e secondaire (selon le nombre d'inscriptions)
- Tutorat au 1^{er} cycle
- Classes pour les élèves présentant des difficultés langagières
- Formation préparatoire au travail (FPT)
- Programme Pré-DEP (formation alternance stage-études)
- Concentration DEP-DES



PORTES OUVERTES

20 octobre 2019, 10 h à 13 h

#ENGAGEMENT
#ACCOMPAGNEMENT
#FIERTÉ





ACTIVITÉS POUR TOUS

Génies en herbe / Gouvernement étudiant / Secondaire en spectacle / Sam'Dépanne et Sam'Épargne (Coop et caisse étudiante) / Hockey / *Ultimate frisbee* / Soccer intérieur et extérieur / Midis thématiques / Gymnases disponibles sur l'heure du midi / Salle de conditionnement physique / Bibliothèque

VISITEZ LE SITE INTERNET DE L'ÉCOLE!

ecolesamueldechamplain.ca



MIDI-TECHNO

Dans un environnement supervisé et sécuritaire, l'activité parascolaire Midi-techno est offerte à tous les élèves de l'école à raison de deux midis par semaine. L'élève est invité à concevoir et à réaliser un projet personnel à l'aide de machines-outils en utilisant principalement des matières recyclées telles que le bois et l'acrylique récupérés chez différents partenaires.



TÉMOIGNAGES

Notre école offre la possibilité aux élèves de s'engager dans divers comités ou projets et elle sait reconnaître le travail accompli et les efforts fournis par ses élèves. Samuel-De Champlain est une école qui sait s'adapter afin de répondre aux besoins de chacun!

JULIETTE ROY, élève

Je recommande fortement cette école pour la qualité de l'enseignement, l'écoute des intervenants pour les préoccupations des parents et des enfants, ainsi que les mesures mises en place pour promouvoir de bons comportements chez les élèves.

MARIUS CÉRÉ, parent

ÉCOLE SECONDAIRE DU MONT- SAINTE-ANNE

École dynamique, de proximité
et centrée sur les jeunes : on y vit
de grandes choses !



10975, boulevard Sainte-Anne, Beaupré GOA 1E0
418 821-8053 - esmsa@csdps.qc.ca
montsainteanne-csdps.ca

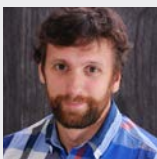
COMMISSAIRE :

Hélène Chabot
418 803-2736

helene.chabot@csdps.qc.ca

NOMBRE D'ÉLÈVES :

703



Luc Paquet, direction

Isabelle Corriveau, Aïсах-Diane Mantah,
directions adjointes

Nathalie Vézina, gestionnaire
administrative d'établissement

PROGRAMMES ET SERVICES

Formation générale au 1^{er} et au 2^e cycle

Hockey, concentration au 1^{er} et au 2^e cycle

Ligue de hockey préparatoire scolaire (LHPS) :
formule *Prep School*, hockey élite

Ski, concentration au 1^{er} et au 2^e cycle : ski de fond,
ski alpin et surf des neiges

Concentration langues-études, programme d'anglais
au 1^{er} et au 2^e cycle, anglais enrichi (EESL),
échanges bilingues au 1^{er} cycle et voyages culturels
au 2^e cycle, espagnol en 1^{re}, 2^e et 3^e secondaire

Profils au 1^{er} cycle, 4 périodes par cycle :
Arts et multimédias, multisports et plein air

Options pour tous les niveaux : boxe, vélo de
montagne, golf, planche à roulettes, rugby

Éducation physique et à la santé, option
en 4^e et en 5^e secondaire

Cheminement particulier continu

Pré-DEP et DEP-DES (acquisition des préalables
de la formation professionnelle)



PORTES OUVERTES

20 octobre 2019, 12 h à 15 h

#ENGAGEMENT
#INNOVATION
#FIERTÉ



ACTIVITÉS POUR TOUS

Quelque 26 équipes de sports interscolaires (athlétisme, badminton, basketball, *cheerleading*, golf, hockey RSEQ, Hockey LHPS, Pentathlon des neiges, rugby, soccer extérieur et intérieur, *ultimate frisbee*, volleyball, cross-country) / Salon étudiant / Sports libres chaque midi au gymnase / Ligue de hockey-balle / Skateparc / Escalade / Boxe / Salle d'entraînement / Salle de jeux / Théâtre, improvisation, Secondaire en spectacle, équipe en audiovisuel / Club de jeux de société / Génies en herbe / Défilé de mode / Fêtes thématiques / Parlement étudiant / Brigade Sois positif pour contrer l'intimidation

VISITEZ LE SITE INTERNET DE L'ÉCOLE!

montsainteanne-csdps.ca



SALON ÉTUDIANT

Le salon pour les élèves de 3^e à 5^e secondaire permet de relaxer et d'étudier dans un environnement agréable qui met en valeur les saines habitudes de vie. Et il est géré par les élèves!



TÉMOIGNAGES

La gestion et la coordination du temps de ski par rapport au temps d'études sont impeccables. C'est une super école!

SIMON-NICOLAS BOUCHER, parent

Le volet scolaire est la priorité et le sport est l'élément de motivation. *Work hard play hard!*

NICOLAS BOUCHER, élève

ÉCOLE SECONDAIRE ACADÉMIE SAINTE-MARIE

Je suis sciences... Je suis sports...
Je suis anglais... I am EESL...
Je suis ASM!

10, rue de l'Académie, Québec G1E 4W1
418 666-4460 - acstmarie@csdps.qc.ca
academiesaintemarie.ca

COMMISSAIRE :

Jérôme Bertrand
418 704-2401
jerome.bertrand@csdps.qc.ca

NOMBRE D'ÉLÈVES :

585
incluant le CFER



Isabelle Simard, direction
Gaëtan Audet, direction adjointe
Nathalie Vézina, gestionnaire
administrative d'établissement

PROGRAMMES ET SERVICES

Formation générale au 1^{er} cycle du secondaire

Découverte, projets particuliers pour soutenir
la motivation des groupes du régulier

NOUVEAUTÉ – Sport électronique esport,
concentration à 4 périodes/cycle

Anglais EESL (*Enriched English as a Second
Language*), concentration à 12 périodes/cycle

Anglais, concentration à 8 périodes/cycle

Multisports, concentration à 6 périodes/cycle

Science et robotique, concentration
à 8 périodes/cycle

Voyages d'immersion

Tutorat par des groupes fermés

Enseignants-ressources
(suivi scolaire et organisationnel)

Mesures d'aide (récupération, aide aux devoirs
sur l'heure du midi, cours du samedi, psychologie,
psychoéducation, technicien en éducation
spécialisée, surveillance d'élèves, etc.)

Activités parascolaires variées :
basketball, volleyball, soccer, *cheerleading*
et jeux électronique esport

Programme CFER (Centre de formation
en entreprise et récupération)

LE ESPORT S'AMÈNE À L'ACADÉMIE!

**L'Académie Sainte-Marie est fière
d'accueillir la première cohorte d'élèves
dans la ville de Québec au niveau
secondaire en esport dès la rentrée
scolaire 2020-2021 !**

Ce programme d'environ 100 heures de
sport électronique, mis en place avec
l'Académie Esports de Québec, permet aux
jeunes de développer des compétences en
stratégies de jeu, en communication et en
travail d'équipe. Ils suivent également un
programme d'entraînement physique et de
saines habitudes de vie, en plus d'être
sensibilisés à la cyberdépendance.
L'équipe fera partie de la ligue Cyber
Espoirs (LCE) et affrontera d'autres
établissements de la province. Les parents
seront invités à s'engager activement
auprès des jeunes dans ce programme.

À noter que l'école poursuivra le
développement de son équipe d'esport
comme activité parascolaire, soit le midi
ou après l'école, et ce, en complémentarité.



PORTES OUVERTES

10 octobre 2019

Concentrations EESL, Esport et Anglais : 18 h 30

Concentrations Science et robotique,
Multisports et Découverte : 19 h 30

**#PASSION
#DÉPASSEMENT
#ENCADREMENT**





ACTIVITÉS POUR TOUS

Dekhockey / Basketball / Soccer /
Muscultation / Tournois sportifs
intergroupes / Badminton / Jeux
électroniques esport / Volleyball

VISITEZ LE SITE INTERNET DE L'ÉCOLE!

academiesaintemarie.ca



HONNEUR BIEN MÉRITÉ

Le programme CFER offre des services de qualité aux élèves qui en ont besoin, comme en témoigne le prix reçu en 2019 décerné par le comité EHDAA (élèves handicapés ou en difficulté d'apprentissage ainsi que les élèves à risque bénéficiant d'un plan d'intervention). Ce prix se voulait une reconnaissance de l'engagement soutenu de l'équipe du CFER pour répondre aux besoins spécifiques de ses élèves.



TÉMOIGNAGES

Les jeunes sont bien encadrés, il y a un bon suivi et les sorties nombreuses en EESL motivent les élèves.

MÉLANIE ROY, parent

Nous avons appris le sens des responsabilités par les stages et le bénévolat. Les enseignants nous ont permis d'avoir confiance en nous, ils nous motivaient.

ÉLÈVES DU CFER

ÉCOLE SECONDAIRE DE LA SEIGNEURIE

Embarque dans le RYTHME
de la Seigneurie !



645, avenue du Cénacle, Québec G1E 1B3
418 666-4400 · laseigneurie@csdps.qc.ca
ecolelaseigneurie.com

COMMISSAIRE :

Clément Turcotte
418 661-5529
clement.turcotte@
csdps.qc.ca

NOMBRE D'ÉLÈVES :

1 270



Marie-Josée Landry, direction
Marie Bastien et **Marie-Ève Lefebvre**,
directions adjointes
Marie-France Tanguay, gestionnaire
administrative d'établissement

PROGRAMMES ET SERVICES

Parcours de formation générale
et appliquée, 3^e à 5^e secondaire :

Multisports | Espagnol | Robotique et ingénierie
Enjeux internationaux | Arts plastiques
Art dramatique | Musique | Anglais enrichi EESL

Langues-études, 3^e à 5^e secondaire :

Français enrichi | Espagnol | Anglais EESL

Entrepreneuriat-études, 1^{re} à 5^e secondaire :

Jeunes entrepreneurs | Monde de l'entrepreneuriat

Musique-études, programme Arts-études
reconnu par le MEES, 1^{re} à 5^e secondaire :

Instruments à vent (harmonie)
Orchestre symphonique
(instruments à cordes frottées)

Programme Sport-études reconnu
par le MEES, 1^{re} à 5^e secondaire :

Athlétisme | Badminton | Baseball
Basketball (participation obligatoire au sein
d'une équipe interscolaire D-1 ou D-2)
Biathlon | Boxe olympique | Cyclisme
Escrime (épée) | Freeski | Golf
Gymnastique artistique | Hockey | Natation
Paranatation (natation paralympique)
Patinage artistique | Plongeon | Ski acrobatique
Surf des neiges | Taekwondo | Tennis
Tennis de table | Triathlon | Volleyball

Programmes sportifs particuliers
(même organisation qu'en Sport-études),
1^{re} à 5^e secondaire :

Arts du cirque | Danse | Escalade sportive
Gymnastique acrobatique | Jiu-jitsu | Judo
Karaté (Kenpo) | Kung-fu | Rugby
Sports équestres | Trampoline

Autres programmes :

Parcours de formation à un métier
semi-spécialisé (FMSS)

Cheminements particuliers de formation
de type continu (CPP et CPC)



PORTES OUVERTES

16 octobre 2019, 18 h 30
(Tous les programmes, sauf Sport-études)

17 octobre 2019, 18 h 30
(Sport-études)

#INNOVATION #DISTINCTION #RAYONNEMENT



ACTIVITÉS POUR TOUS

Développer le sentiment d'appartenance fait partie de nos priorités pour stimuler nos élèves à l'école, augmenter leur estime d'eux-mêmes ainsi que leur motivation. Pour ce faire, plusieurs activités rassembleuses sont organisées, qu'elles soient culturelles ou sportives. Sport intérieur et extérieur le midi / Salle d'entraînement / Salle de jeux / Groupe de sport spécifique aux filles sportives / Improvisation / Théâtre / Secondaire en spectacle / Café étudiant / Coop étudiante / Bibliothèque / Parlement étudiant / Centre de robotique / Voyages étudiants / Journées thématiques / Comité pour contrer la violence et l'intimidation

VISITEZ LE SITE INTERNET DE L'ÉCOLE!

ecolelaseigneurie.com



ENVIRONNEMENT DISTINCTIF

L'école secondaire de la Seigneurie propose un environnement significatif, novateur et distinctif où l'élève pourra se réaliser selon ses intérêts, ses passions tout en ayant accès à des ressources diversifiées.



TÉMOIGNAGES

Les grandes forces de l'école : les nombreuses concentrations offertes, la disponibilité et l'engagement des enseignants ainsi que la diversité des activités parascolaires. Le sentiment d'appartenance des jeunes à leur école est impressionnant!

KARINE PLANTE,
parent et ancienne élève

Les programmes et l'encadrement qui nous sont offerts font la force de notre école. Tous les enseignants sont à l'écoute et toujours prêts à nous aider. Le succès et le bien-être des élèves sont les principales préoccupations du personnel. Notre école est vivante!

FRÉDÉRIQUE BLOUIN, élève

NOTRE PLAN D'ACTION NUMÉRIQUE

Le numérique transforme nos façons d'apprendre, de travailler, de créer et de communiquer. Pour toujours continuer de rendre concrets et signifiants les apprentissages de nos élèves qui grandissent dans ce nouveau contexte, nous nous sommes préparés à saisir toutes les possibilités qui s'offrent à nous pour propulser nos jeunes, grâce à notre Plan d'action numérique (PAN).

LE PLAN D'ACTION NUMÉRIQUE PERMETTRA À CHAQUE ÉLÈVE D'APPRENDRE À :

- **Communiquer** de façon efficace avec le numérique ;
- **Chercher, organiser et présenter l'information ;**
- **Résoudre des problèmes ;**
- **Collaborer** de façon efficace ;
- **Exercer sa pensée critique** pour construire du savoir ;
- **Utiliser la pratique réflexive** dans ses apprentissages ;
- **Comprendre les enjeux et développer des réflexions éthiques** liées à la citoyenneté à l'ère du numérique ;
- **Utiliser efficacement une gamme d'outils, de ressources et de médias,** pour démontrer ses connaissances et son savoir-faire ;
- **Faire preuve d'un esprit innovateur et créatif** dans l'utilisation des outils numériques.

D'ici 2022, le PAN sera un outil clé pour favoriser la réussite éducative des élèves, grâce aux approches éducatives 3.0. Il a été prouvé que ces dernières permettaient aux apprenants d'être plus engagés et autonomes dans leurs apprentissages. Des atouts qui leur seront utiles toute leur vie pour s'adapter aux changements rapides et constants de l'ère numérique !

Pour ce faire, nous allons assurer un meilleur accès à la technologie, que ce soit au matériel de robotique, aux ordinateurs et logiciels, aux tablettes et applications, aux imprimantes 3D, etc. De plus, nous veillerons à sensibiliser les apprenants aux enjeux actuels en matière de technologies. Citoyenneté, sécurité et prévention de la cyberintimidation feront partie des thèmes abordés avec les élèves pour qu'ils développent une utilisation saine de la technologie, tout en préservant des relations humaines riches, nécessaires à leur bien-être et au développement de leur plein potentiel.

Le numérique constitue un levier de collaboration puissant, notamment grâce aux outils de travail d'équipe. Ceux-ci sont également utilisés pour accroître les occasions de collaborer entre différents acteurs de l'éducation : enseignants, professionnels, directions, éducateurs, etc. Ils offrent aussi de nouveaux moyens pour favoriser la participation des parents, qui sont pour nous de précieux partenaires dans la réussite éducative de leurs enfants.

En somme, notre plan d'action numérique constitue une pièce maîtresse pour l'atteinte des orientations et des objectifs de notre Plan d'engagement vers la réussite (PEVR). Rappelons que le PAN s'inscrit également en cohérence avec le Plan d'action numérique en éducation et en enseignement supérieur du Québec, annoncé en mai 2018.



LES COMPÉTENCES DU 21^e SIÈCLE

La Commission scolaire des Premières-Seigneuries amène les élèves à s'engager dans des apprentissages porteurs d'avenir. En plus de créer des occasions fréquentes d'utiliser des technologies novatrices dans divers contextes, nous favorisons le développement de qualités humaines spécifiquement importantes dans un « monde » où les tâches plus répétitives sont de plus en plus automatisées. Plusieurs organisations, dont le ministère de l'Éducation et de l'Enseignement supérieur du Québec, ont défini ces compétences du 21^e siècle nécessaires de développer dès maintenant, chez tous les élèves, au même titre que la lecture, l'écriture et le calcul.

PENSÉE CRITIQUE ET RÉOLUTION DE PROBLÈMES



APPRENDRE À APPRENDRE, CONNAISSANCE DE SOI ET AUTO-APPRENTISSAGE



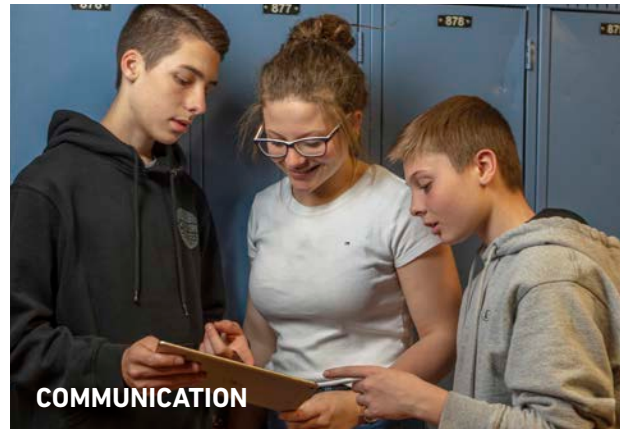
COLLABORATION



INNOVATION, CRÉATIVITÉ ET ENTREPRENEURIAT



COMMUNICATION



CITOYENNETÉ MONDIALE



DES MILIEUX DE VIE STIMULANTS

Nous poursuivons l'adaptation de l'environnement scolaire aux pratiques pédagogiques qui ont fait leurs preuves : enseignement en sous-groupe, utilisation des technologies, travail en collaboration, etc. Ainsi, nous stimulons l'engagement de chaque élève dans ses apprentissages.

- Mobilier flexible : ballons, tabourets oscillants, tables en U pour enseignement en sous-groupe, divans, tapis, sièges coquilles, vélo-pupitre, etc.
- Plusieurs stations : par terre, debout, espaces collaboratifs, coin lecture
- Tableaux interactifs, tablettes, matériel de robotique
- Classes extérieures
- Salles aménagées pour les besoins d'élèves ayant un trouble du spectre de l'autisme
- Bibliothèques bien garnies avec espaces collaboratifs



De plus, nous créons de véritables milieux de vie dans lesquels les élèves se sentent bien et en sécurité. Le personnel des écoles veille à ce que soient appliqués les règles de vie et le plan de lutte contre la violence et l'intimidation. Nos surveillants d'élèves sont présents dans l'école et sur les terrains extérieurs. S'ils remarquent une situation particulière, ils la signalent rapidement aux intervenants spécialisés : psychologues, techniciens en éducation spécialisée, psychoéducateurs, animateurs à la vie spirituelle et à l'engagement communautaire, etc.



DES ESPACES BIEN AMÉNAGÉS POUR BOUGER !

Bouger, c'est la santé ! Nos milieux offrent des aménagements accessibles aux élèves pour que l'activité physique fasse partie de leur quotidien : gymnases modernes, cours d'école revitalisées, corridors de motricité globale, salles d'entraînement, terrains de soccer et de football, etc. De plus, des changements d'horaires ont été effectués au primaire pour offrir à tous les élèves plus de minutes d'activité physique, chaque jour. Au secondaire, le déploiement des activités parascolaires gratuites dans certains de nos milieux depuis la rentrée 2019, rend plus accessible la pratique régulière d'un sport, de même que les activités culturelles et autres loisirs.



PARENT D'UN ENFANT DE 4 ANS ?

VOTRE ENFANT EST PEUT-ÊTRE ADMISSIBLE À LA MATERNELLE 4 ANS !

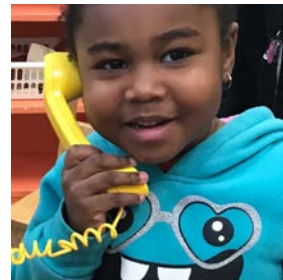
Le programme de la maternelle 4 ans vise le développement de chaque enfant en lui offrant des défis adaptés à ses champs d'intérêt, à ses besoins et à son âge. Ce service se déploiera progressivement à plus large échelle dans les prochaines années dans l'ensemble du Québec, afin d'aider chaque jeune à explorer son plein potentiel le plus tôt possible.



INFORMATIONS IMPORTANTES :

- Le jeu est le contexte privilégié à la maternelle 4 ans pour permettre à votre enfant de réaliser des apprentissages.
- Votre enfant peut s'exprimer, expérimenter, structurer sa pensée et élaborer sa vision du monde, avec l'aide d'enseignants et d'éducateurs qualifiés.
- Votre enfant bénéficie du soutien d'une équipe de professionnels présents à l'école, qui peut faire un dépistage précoce des besoins plus spécifiques de chacun, permettant le déploiement d'une offre de services personnalisée.
- Votre enfant développe le plaisir d'apprendre !

Pour connaître notre offre de services pour la maternelle 4 ans, consultez le csdps.qc.ca. Les informations concernant l'année scolaire 2020-2021 y seront disponibles dès le printemps prochain.



SERVICES DE GARDE DYNAMIQUES

MATIN, MIDI ET APRÈS LA CLASSE

Toutes nos écoles primaires offrent un service de garde. Parmi nos écoles spécialisées, l'école de l'Envol offre ce service.

Nos services de garde se sont engagés à innover et à adopter les plus récentes pratiques éprouvées par la recherche, dans un processus d'amélioration continue et de continuité avec nos services éducatifs. Les éducateurs et éducatrices bénéficient notamment de formations et d'outils qui les inspirent dans la planification d'activités amusantes et enrichissantes, de même que dans la gestion positive des comportements.

Notre Ligue interservices de garde fait vivre aux jeunes des championnats de hockey, de *cheerleading*, de soccer et d'improvisation inoubliables ! Les élèves sont libres de prendre part à ces activités, qui diffèrent d'un milieu à l'autre. Pour en savoir plus, consultez le site Web malig.ca.



Le parcours éducatif Passe-Partout

Pour les enfants
qui auront 4 ans
avant le
1^{er} octobre 2019
pour l'actuelle
édition 2019-2020

OU

avant le
1^{er} octobre 2020
pour la prochaine
année scolaire
2020-2021



8 ATELIERS ENFANTS

Ce que les ateliers apportent à votre enfant:

- La fierté d'être grand, de la valorisation
- Une plus grande confiance et de l'autonomie
- Une aide pour apprendre à suivre les consignes dans un groupe
- Le goût d'aller à l'école!

8 RENCONTRES PARENTS ET ENFANTS

Ce que les parents apprécient:

- De l'information sur la rentrée à la maternelle et la vie scolaire
- Des échanges avec d'autres parents dans une atmosphère conviviale
- Des outils pratiques et une documentation riche
- Le plaisir de voir évoluer son enfant dans un groupe

Passe
partout

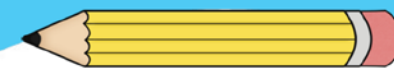
UN SOUTIEN
À LA COMPÉTENCE
PARENTALE

Pour une intégration en douceur à la vie scolaire, le programme Passe-Partout est offert gratuitement de septembre à mai, dans plusieurs de nos écoles primaires.

Ce programme est tout aussi pertinent et profitable pour les enfants qui fréquentent un milieu de garde : il s'agit d'une expérience éducative complémentaire.

Passe-Partout avec votre enfant:

Pour une intégration harmonieuse à l'école,
une clé pour sa réussite scolaire!



Informez-VOUS

sur les places disponibles cette année

418 666-4666, poste 6014

www.csdps.qc.ca, rubrique Écoles et programmes / programme Passe-Partout

ÉCOLES PRIMAIRES BEAUPORT

DE L'HARMONIE
BEAUSOLEIL-ET-DU-PARC
DES CIMES
DE LA FARANDOLE
MARIE-RENOUARD
DE LA PLÉIADE

DE LA PRIMEROSE
AUX QUATRE-VENTS
DE LA RIBAMBELLE
DE SAINT-MICHEL
DU SOUS-BOIS
ÉCOLE FREINET DE QUÉBEC



DE L'HARMONIE

Une équipe engagée à développer les compétences du 21^e siècle dans un milieu unique, riche de sa diversité.



Chantal Boiteau, direction
Gina Gagné et **Émilie Goupil**,
directions adjointes

Commissaire : Clément Turcotte · 418 661-5529
clement.turcotte@csdps.qc.ca

Saint-Édouard
15, rue Saint-Edmond, Québec G1E 5C8 · 418 666-4480
stedouard@csdps.qc.ca · saintedouard.csdps.qc.ca

Monseigneur-Robert
769, avenue de l'Éducation, Québec G1E 1J2 · 418 666-4490
mgrrobert@csdps.qc.ca · monseigneurrobert.csdps.qc.ca

DATES IMPORTANTES

Concentration musique (bâtiment Saint-Édouard) :

- Portes ouvertes et séance d'information :
24 octobre 2019, 18 h 30 à 20 h

Programme primaire du baccalauréat international (bâtiment Monseigneur-Robert) :

- Rencontre d'information :
17 octobre 2019, 18 h 30, au gymnase
- Inscriptions : **8 octobre au 15 novembre 2019**
- Activités de sélection : **7 décembre 2019, au bâtiment Monseigneur-Robert**



PARTICULARITÉS

SAINT-ÉDOUARD

- Préscolaire à la 6^e année
- Encadrement bienveillant, approche développementale
- Activités technologiques (codage, robotique, iPad)
- Activités sportives diversifiées (basketball, *cheerleading*, soccer, hockey-balle)
- Éveil musical en 1^{re} année
- Concentration musique (pour élève ayant une bonne capacité d'adaptation en classe et qui a le goût de devenir musicien) :
 - piano, violon, flûte et percussion, formation auditive, chant, danse
 - rythme scolaire accéléré
 - activités culturelles
 - concerts



PARTICULARITÉS

MONSEIGNEUR-ROBERT

- Préscolaire à la 6^e année
- Programme primaire du baccalauréat international pour tous les élèves :
 - Apprendre par le biais de la recherche authentique et d'une approche multidisciplinaire ;
 - Stimuler le plaisir d'apprendre par un grand éventail de spécialités ;
 - Développer une panoplie de connaissances sur le monde ;
 - Intégrer des connaissances, les communiquer et passer à l'action ;
 - Vivre six modules de recherche par année ;
 - Réaliser, à la fin du primaire, une exposition qui permet de faire une synthèse des éléments du programme de la maternelle à la 6^e année.
- Classes avec ajout de spécialités



#BIENVEILLANCE #ENGAGEMENT

BEAUSOLEIL-ET-DU-PARC

Des projets et concentrations qui éveillent les passions!



Louise Élane Fortier, direction
Annie Guilbault, direction adjointe

Commissaires : Claude Giroux · 418 623-6152
claude.giroux@csdps.qc.ca
Clément Turcotte · 418 661-5529
clement.turcotte@csdps.qc.ca

Beausoleil
2267, avenue Royale, Québec G1C 1P5
418 821-0220 · beausoleil@csdps.qc.ca
beausoleil.csdps.qc.ca

du Parc
90, boulevard des Français, Québec G1C 2A7
418 821-0208 · duparc@csdps.qc.ca
parc.csdps.qc.ca

DATES IMPORTANTES

Concentrations sportives (bâtiment du Parc)

- Portes ouvertes : **23 octobre 2019, 19 h, au bâtiment du Parc**
- Journée d'intégration : **22 novembre 2019**
- Date limite d'inscription : **6 décembre 2019**



#FIERTÉ #RÉUSSITE

PARTICULARITÉS

BEAUSOLEIL

- Préscolaire à la 6^e année
- Élèves handicapés ou en difficulté d'adaptation ou d'apprentissage (EHDA)
- Intensification des apprentissages en anglais
- Projets scéniques annuels « *Talent Show* », pièces de théâtre avec chorale
- Activités parascolaires : ateliers sportifs offerts par un organisme

DU PARC

- Préscolaire à la 6^e année
- Élèves handicapés ou en difficulté d'adaptation ou d'apprentissage (EHDA)
- Intensification de l'anglais pour le préscolaire et le 3^e cycle du régulier
- Activités parascolaires : ateliers sportifs offerts par un organisme, cours de gardiens avertis
- Concentrations 4^e, 5^e et 6^e année : soccer, natation, judo et basketball, (formation aux plans technique, tactique, physique et mental par des entraîneurs expérimentés)



DES CIMES

Un milieu de vie, flexible et stimulant, où la lecture et les pratiques innovantes sont au cœur des apprentissages des élèves.



Nadine Gauthier, direction

Commissaire : Mélanie Fortin · 418 914-7661
melanie.fortin.2@csdps.qc.ca

250, rue Cambert, Québec G1B 3R8 · 418 666-6091
descimes@csdps.qc.ca · cimes.csdps.qc.ca

PARTICULARITÉS

- Préscolaire à la 6^e année
- Programme Passe-Partout
- Intensification de l'anglais en 6^e année (8 périodes)
- Classes flexibles ou semi-flexibles – approches différenciées par des pratiques innovantes et probantes
- Programme de soutien au comportement positif
- Accent mis sur la lecture dans toutes les classes
- Service de garde offrant des ateliers diversifiés et intéressants pour les enfants (midi ou soir)
- Équipe de football, de hockey-balle et de *cheerleading*



#DYNAMISME #INNOVATION

DE LA FARANDOLE

Viens vivre ta passion!



Martin Lavallée, direction

Commissaire :

Mélanie Fortin · 418 914-7661
melanie.fortin.2@csdps.qc.ca

139, rue Bertrand, Québec G1B 1H8
418 666-4595 · farandole@csdps.qc.ca
farandole.csdps.qc.ca

DATES IMPORTANTES

Programme

«Concentration sportive et artistique» :

- Soirée d'information et d'inscription :
6 novembre 2019, 19 h

PARTICULARITÉS

- Préscolaire à la 6^e année
- Concentration sportive et artistique de la 3^e à la 6^e année : hockey, gymnastique, danse, volleyball, taekwondo, ski acrobatique
- Plusieurs activités offertes à tous les groupes dans le cadre du « Projet-école » annuel (robotique, arts, activités sportives, etc.)



#PASSION #DÉPASSEMENT

MARIE-RENOUARD

Une équipe engagée à répondre aux besoins des élèves et à les préparer aux défis de l'avenir.



Natalie Plamondon, direction

Commissaire : Jérôme Bertrand
418 704-2401
jerome.bertrand@csdps.qc.ca

2970, avenue Gaspard, Québec G1C 3V7
418 626-4559 · mrenouard@csdps.qc.ca
marierenouard.csdps.qc.ca

DATES IMPORTANTES

Concentration TIC-Patin :

- Rencontre d'information :
22 janvier 2020, 19 h

PARTICULARITÉS

- Préscolaire à la 6^e année
- Élèves handicapés ou en difficulté d'adaptation ou d'apprentissage (EHDA), service Multi-sens pour les élèves ayant un trouble du spectre de l'autisme (TSA)
- Technologies de l'information et des communications (TIC) : 4^e, 5^e et 6^e année
- Apprenti-athlète (patinage artistique) : 4^e, 5^e et 6^e année
- Projet « Valorise... action » (programme inspiré d'un système de renforcement positif)
- Activités parascolaires : ateliers de conversation anglaise, minibasket, sciences en folie, katag, cours de gardiens avertis, etc.



#AUTONOMIE #BIENVEILLANCE

DE LA PLÉIADE

École de quartier dynamique, à l'écoute des besoins de ses élèves. Nous accompagnons votre enfant avec bienveillance. « Les élèves sont des étoiles et nous sommes là pour les faire briller ! »



Louise-Martine Lévesque,
direction

Commissaire :

Jérôme Bertrand · 418 704-2401
jerome.bertrand@csdps.qc.ca

2324, avenue Renouard, Québec G1E 4C3
418 666-4575 · pleiade@csdps.qc.ca
pleiade.csdps.qc.ca

PARTICULARITÉS

- Préscolaire 4 ans (maternelle 4 ans)
- Préscolaire à la 6^e année
- Classes COM-Pléiade (communication)
- Projet éducatif actualisé mettant l'accent sur l'activité physique et la lecture
- À l'école, on bouge au cube (Force 4)
- Développement des compétences en technologies
- Encadrement par privilèges pour soutenir et reconnaître les bons comportements
- Classes flexibles pour certains degrés – approches différenciées par des pratiques innovantes et probantes
- Service de garde avec des projets enlevants et une équipe de soccer énergique
- Activités parascolaires : multisports, katag, etc.



#BIENVEILLANCE #ENGAGEMENT

DE LA PRIMEROSE

Un volet sport, offrant aux élèves une diversité d'activités physiques, et du personnel qui innove pour répondre aux besoins des élèves. Plusieurs classes dynamisent leur enseignement avec le programme AVAN (apportez votre appareil numérique).



Simon Descôteaux, direction
Karine Martineau,
direction adjointe

Commissaire :

Dominique Lizotte · 418 667-9191
dominique.lizotte@csdps.qc.ca

155, rue Bessette, Québec G1C 7A7
418 666-4562 · primerose@csdps.qc.ca
primerose.csdps.qc.ca

PARTICULARITÉS

- Préscolaire à la 6^e année
- Cour d'école stimulante (terrain de soccer synthétique et terrain de basketball)
- Encadrement EHDAA
- Anglais intensif en 5^e année
- Vie scolaire : gymnastique, hockey, soccer, football, initiation au cross fit, minitennis, cardio plein air et même... de la danse pour les plus petits !



#BIENVEILLANCE #DÉPASSEMENTDESOI

AUX QUATRE-VENTS

Équipe dynamique et engagée! La réussite de tous nos élèves, le défi de les amener toujours plus haut et de cultiver leur désir d'apprendre motivent notre engagement.



David-Étienne Bélanger,
direction

Nathalie Bédard,
direction adjointe

Commissaire : Clément Turcotte
418 661-5529 · clement.turcotte@csdps.qc.ca

AUX QUATRE-VENTS 1
41, rue Tanguay, Québec G1E 6A3
418 821-4883 · aqvents1@csdps.qc.ca
quatrevents.csdps.qc.ca

AUX QUATRE-VENTS 2
105, rue Savio, Québec G1E 1G5
418 821-4994 · aqvents2@csdps.qc.ca
quatrevents.csdps.qc.ca

PARTICULARITÉS

- Activités parascolaires : chorale, djembe, karaté, flag-football, minivolleyball, hockey-balle, soccer, *cheerleading*
- Intensification de l'anglais en 5^e et 6^e année
- Culture environnementale
- À l'école, on bouge au cube (Force 4) / 60 minutes quotidiennes d'activités physiques
- Génie en lecture, Souriceaux en herbe, la Semaine du civisme, Expo arts, les récréations animées, la Fête des neiges, Jeudis en folie, etc.
- Classe pour élèves handicapés ou en difficulté d'adaptation ou d'apprentissage (EHDA)



#ENGAGEMENT #RESPECT

DE LA RIBAMBELLE

Une équipe-école dynamique, compétente et accueillante, des parents présents et engagés, des volets artistique et sportif. Bref, un milieu stimulant pour des élèves responsables et fiers!



Valérie Grondin, direction

Commissaire :
Dominique Lizotte · 418 667-9191
dominique.lizotte@csdps.qc.ca

500, rue Anick, Québec G1C 4X5
418 666-4455 · ribambelle@csdps.qc.ca
ribambelle.csdps.qc.ca

PARTICULARITÉS

- Préscolaire à la 6^e année
- Volets artistique et sportif (escrime, basketball, taekwondo, zumba, hip-hop, ballet jazz, guitare, comédie musicale, danse sportive, design de mode et plusieurs autres)
- Football en 4^e, 5^e et 6^e année
- Grand gala festif
- Encadrement basé sur le soutien positif aux comportements



#RÉUSSITE #FIERTÉ

DE SAINT-MICHEL

Un milieu de vie où les pratiques pédagogiques gagnantes favorisent le développement des compétences scolaires, sociales et sportives des élèves.



Steve Drouin, direction
(en remplacement d'Émilie Taillon)

Commissaire : Dominique Lizotte · 418 667-9191
dominique.lizotte@csdps.qc.ca

453, rue Seigneuriale, Québec G1C 3R2 · 418 666-4495
stmichel@csdps.qc.ca · saintmichel.csdps.qc.ca

PARTICULARITÉS

- Préscolaire à la 6^e année
- Anglais intensif en 6^e année
- Exposition artistique annuelle
- Spectacle d'arts de la scène
- Hockey-balle, club de course, ateliers multisports, hip-hop
- Éducation physique à l'extérieur
- Éducation à la cybercitoyenneté avec le Centre Cyber-aide



#BIENVEILLANCE #ACTION

DU SOUS-BOIS

Notre équipe dynamique et bienveillante travaille à ce que chacun de ses élèves réalise son plein potentiel.



Nicolas de Grandpré, direction

Commissaire : Mélanie Fortin · 418 914-7661
melanie.fortin.2@csdps.qc.ca

143, rue des Feux-Follets, Québec G1B 1K8 · 418 666-6212
sousbois@csdps.qc.ca · sousbois.csdps.qc.ca

PARTICULARITÉS

- Préscolaire à la 6^e année
- Intensification de l'anglais de la 1^{re} à la 6^e année
- Activités parascolaires : hockey-balle, soccer, *cheerleading*, football, échecs, chorale, improvisation, vélos BMX, etc.
- Projet Nova Sciences en robotique
- Système d'encadrement positif qui favorise l'adoption de comportements sains, sécuritaires et collaboratifs



#RESPECT #COLLABORATION

ÉCOLE FREINET DE QUÉBEC

Les valeurs Freinet : coopération, responsabilisation, autonomie, respect.



Anick Dumas, direction
Nathalie Bédard, direction adjointe

Commissaires : Clément Turcotte · 418 661-5529
clement.turcotte@csdps.qc.ca
Yvon Blanchet · yvon.blanchet@csdps.qc.ca

DES CHUTES

945, boulevard des Chutes, Québec G1E 2C8 · 418 666-4580
ecolefreinet.chutes@csdps.qc.ca · ecolefreinetdequebec.ca

DES LOUTRES

7240, rue des Loutres, Québec G1G 1B1 · 418 624-3753
ecolefreinet.loutres@csdps.qc.ca · ecolefreinetdequebec.ca

DATES IMPORTANTES

Soirée d'information
(préalable au processus d'inscription) :

- Bâtiment des Loutres :
23 octobre 2019, 19 h
- Bâtiment des Chutes :
29 octobre 2019, 19 h

PARTICULARITÉS

- Préscolaire à la 6^e année : école alternative pédagogie Freinet
- Intensification de l'anglais au 3^e cycle (6 périodes/cycle)
- Activités parascolaires (selon le bâtiment) : hockey-balle, improvisation, basketball, ateliers de cuisine, *cheerleading*, football, futsal, katag



#COOPÉRATION #ENGAGEMENT

ÉCOLES PRIMAIRES ARRONDISSEMENT DE CHARLESBOURG

DU BOISÉ
DU BOURG-ROYAL-
ET-DU-CHÂTELET
DE LA FOURMILIÈRE
CHABOT ET DE L'OASIS
DE L'ESCALADE

DE L'ESCALE ET DU PLATEAU
DU CAP-SOLEIL
GUILLAUME-MATHIEU
DES CONSTELLATIONS
DES DEUX-MOULINS



DU BOISÉ

Sous le thème « Ici, on bouge », nous offrons quotidiennement à nos élèves des défis stimulants qui favorisent leur réussite. Notre équipe mise sur le respect, l'autonomie et l'entraide afin de développer le potentiel de chacun d'eux.



Serge Lajoie, direction
Josée Trépanier, direction adjointe

Commissaire :
Catherine Ratté · 418 977-1467
catherine.ratte@csdps.qc.ca

DU BOISÉ 1
651, rue Jacques-Bédard, Québec G2N 1C5
418 634-5538 · duboise.pav1@csdps.qc.ca
boise.csdps.qc.ca

DU BOISÉ 2
99, rue Moïse-Verret, Québec G2N 1E8
418 634-5537 · duboise.pav2@csdps.qc.ca
boise.csdps.qc.ca

PARTICULARITÉS

- Préscolaire à la 6^e année
- Concentration soccer en 3^e/4^e et 5^e/6^e année
- Classe CPS et compsy
- Anglais intensif en 5^e année
- Activités parascolaires diversifiées
- Classes flexibles



#COLLABORATION #RÉUSSITE

DU BOURG-ROYAL-ET-DU-CHÂTELET

Objectif réussite : équipe dédiée, pédagogie stimulante, ouverte aux découvertes, à la culture et aux langues, où le programme Force 4 fait bouger les élèves chaque jour.



André Bernier, direction
Karine Martineau,
direction adjointe

Commissaire :
René Hudon · 581 981-4423

DU BOURG-ROYAL
825, avenue du Bourg-Royal, Québec G2L 1W8
418 622-7895 · bourgroyal@csdps.qc.ca
dubourgroyaletduchatelet.csdps.qc.ca

DU CHÂTELET
1495, du Vice-Roi, Québec G2L 2E5
418 624-3754 · chatelet@csdps.qc.ca
dubourgroyaletduchatelet.csdps.qc.ca

PARTICULARITÉS

- Préscolaire à la 6^e année
- Anglais intensif (5^e année à Bourg-Royal et 5^e et 6^e année à Châtelet)
- Au préscolaire : projet trilingue (anglais et espagnol)
- Activités parascolaires variables selon le bâtiment : katag, football, soccer, minivolleyball, *cheerleading*, futsal (soccer intérieur avec entraîneur du Rouge et Or), chorale



#CRÉATIVITÉ #PERSÉVÉRANCE

DE LA FOURMILIÈRE

Un milieu de vie riche pour sa culture, où fourmillent ensemble des jeunes et des adultes passionnés et engagés, prêts à relever les défis de demain!



Julie Vallée, direction

Commissaire : Marie-France Painchaud · 418 626-6029
marie-france.painchaud@csdps.qc.ca

5125, 2^e Avenue Ouest, Québec G1H 6L2 · 418 622-7893
fourmilier@csdps.qc.ca · fourmilier.csdps.qc.ca

PARTICULARITÉS

- Préscolaire à la 6^e année
- Élèves handicapés ou en difficulté d'adaptation ou d'apprentissage (EHDA)
- Intensification de l'anglais : 12 à 15 périodes par cycle de 9 jours, pendant toute l'année, en 5^e année
- Soutien aux comportements positifs
- Équipes sportives : volleyball et crosscountry
- Chorale de l'école : 3^e à 6^e année



#DIVERSITÉ #OUVERTURE

CHABOT ET DE L'OASIS



Bastien Gauthier, direction
Louis-Philippe Côté, direction adjointe

Commissaire : René Hudon · 581 981-4423

Chabot
1666, avenue de Lozère, Québec G1G 3L4 · 418 624-3752
chabot@csdps.qc.ca · chabotoasis.csdps.qc.ca



#RECHERCHE #HUMANISME

Le **Programme préscolaire et primaire du baccalauréat international** offert au bâtiment Chabot encourage les élèves à devenir des citoyens du monde responsables, en apprenant à se questionner grâce à une démarche pédagogique basée sur des modules de recherche.

de l'Oasis
1501, rue du Périgord, Québec G1G 5T8 · 418 624-3755
loasis@csdps.qc.ca · chabotoasis.csdps.qc.ca



#RIGUEUR #RESPECT

Au bâtiment de l'Oasis, une équipe-école imaginative et engagée dans la communauté du quartier propose une vie scolaire riche en apprentissages scolaires, culturels et sportifs.

DATES IMPORTANTES

Programme préscolaire et primaire du baccalauréat international, bâtiment Chabot :

- Rencontre d'information :
17 octobre 2019, 19 h, au gymnase du bâtiment Chabot
- Inscriptions :
18 octobre au 15 novembre 2019
- Activités de sélection :
14 décembre 2019, au bâtiment Chabot

PARTICULARITÉS

CHABOT

- Programme préscolaire et primaire du baccalauréat international (préscolaire à la 6^e année)
- Activités parascolaires : football, hockey-balle et sur glace, volleyball, soccer, basketball, *cheerleading*, improvisation
- Parlement des élèves, comprenant trois ministères : Sécurité et Sentiment d'appartenance, Sport et Loisirs, Environnement

DE L'OASIS

- Préscolaire à la 6^e année
- Élèves handicapés ou en difficulté d'adaptation ou d'apprentissage (EHDA)
- Harmonie, programme particulier : 3^e à la 6^e année
- Projets scolaires variés : coopération, tutorat entre degrés, exposition d'art, *workout*, classe-nature, etc.
- Activités parascolaires : football, hockey, soccer, basketball
- Anglais intensif en 5^e année

DE L'ESCALADE

L'école de l'Escalade est un milieu motivant pour tous les élèves. Le sentiment d'appartenance et le sens de la communauté y sont bien présents.



Manon Carrier,
direction

Commissaire : Yvon Blanchet
yvon.blanchet@csdps.qc.ca

DE L'ESCALADE 1

20, rue de l'Escalade, Québec G2N 2A8
418 634-5533 - escalade1@csdps.qc.ca
escalade.csdps.qc.ca

- Préscolaire, 1^{re} et 2^e année

DE L'ESCALADE 2

365, rue du Bienheureux-Jean-XXIII
Québec G2N 1V4 - 418 634-5535
escalade2@csdps.qc.ca
escalade.csdps.qc.ca

- 2^e à la 6^e année

PARTICULARITÉS

- L'anglais intensif pour les élèves de 5^e année, sous forme de bain linguistique 5 mois/5 mois, dont les effets sur l'apprentissage de la langue seconde et l'autonomie des élèves sont notables.
- Une équipe interdisciplinaire engagée à développer le potentiel de tous et qui répond aux besoins des élèves handicapés ou en difficulté d'adaptation ou d'apprentissage (EHDA)
- Un service de garde sécuritaire qui contribue au développement de tous les élèves
- Ligue de football et de minivolleyball en 5^e et 6^e année
- Journal *Le Rappel*
- Programmation et robotique du préscolaire à la 6^e année



#COLLABORATION #BIENVEILLANCE

DE L'ESCALE ET DU PLATEAU

Riche de sa diversité, notre école offre un milieu de vie stimulant et motivant qui répond aux différents besoins des élèves. Une équipe dynamique qui a à cœur la réussite de tous.



Manon Morneau, direction
Nadia Roy, direction adjointe

Commissaire :

Marie-France Painchaud - 418 626-6029
marie-france.painchaud@csdps.qc.ca

DE L'ESCALE

8805, avenue de Laval, Québec G1G 4X6
418 622-7891 - lescale@csdps.qc.ca
escale.csdps.qc.ca

DU PLATEAU

8595, boul. Cloutier, Québec G1G 4Z5
418 622-7348 - duplateau@csdps.qc.ca
plateau.csdps.qc.ca

DATES IMPORTANTES

Programme Montessori :

- Rencontre d'information :
19 octobre 2019, 9 h
au bâtiment du Plateau

Concentration Anglais :

- Soirée d'information :
5 décembre 2019, 19 h
au bâtiment de l'Escale

PARTICULARITÉS

- Préscolaire à la 6^e année
- Pédagogie Montessori : préscolaire à la 6^e année
- Concentration Anglais : 3^e à la 6^e année
- Anglais intensif en 5^e et 6^e année
- Élèves handicapés ou en difficulté d'adaptation ou d'apprentissage (EHDA)
- Activités parascolaires : comédie musicale, drumline, improvisation, robotique, *cheerleading*, football (en 4^e, 5^e et 6^e année), hockey-balle, minibasketball, minivolleyball



#DIVERSITÉ #OUVERTURE

DU CAP-SOLEIL

Grâce au programme de Santé globale, l'élève participe à une foule d'activités qui favorisent l'atteinte des objectifs scolaires et bien davantage. Nous croyons profondément que l'apprentissage et la réussite passent par l'action!



Manon Tremblay, direction
Caroline Gagné et
Caroline Tremblay,
directions adjointes

Commissaire : Yvon Blanchet
yvon.blanchet@csdps.qc.ca

BÂTIMENT 1

5256, avenue des Sauges, Québec G1G 3V7
418 624-3750 · capssoleil@csdps.qc.ca
capssoleil.csdps.qc.ca

- Préscolaire

BÂTIMENT 2

5250, avenue des Sauges, Québec G1G 3V6
418 624-3750 · capssoleil@csdps.qc.ca
capssoleil.csdps.qc.ca

- 1^{re} à la 6^e année

PARTICULARITÉS

- Programme de Santé globale qui favorise le développement de l'élève selon quatre profils : physique, social, intellectuel et affectif
- Intensification de l'anglais (Anglais plus) : 2 périodes/ cycle en 5^e et 6^e année
- Périodes de soutien en français et en mathématique pour les élèves en difficulté
- Activités parascolaires : hockey, soccer, danse, *cheerleading*, basketball, football et course



#RÉUSSITE #ACTION

GUILLAUME-MATHIEU

L'école Guillaume-Mathieu, c'est une équipe engagée auprès des élèves et un milieu de vie dynamique qui met de l'avant quatre grandes valeurs : l'autonomie, le civisme, l'engagement et le sens de l'effort.



Catherine Dufour, direction

Commissaire :
Bernard Brassard · 418 628-0330
bernard.brassard@csdps.qc.ca

615, avenue Hélène-Paradis, Québec G1G 5G1
418 622-7887 · gmathieu@csdps.qc.ca
guillaumemathieu.csdps.qc.ca

PARTICULARITÉS

- Préscolaire à la 6^e année
- Anglais intensif en 6^e année : tiers du temps en anglais toute l'année dans la grille-matières
- Système de gestion positive des comportements
- NOUVEAUTÉS : projet-école scientifique et parc-école renouvelé
- Activités parascolaires : harmonie, hockey-balle, basketball et *cheerleading*
- Événements annuels : Grand Défi Pierre Lavoie, Course haute en couleurs, Fête des neiges, spectacle amateur, etc.



#SCIENCE #RESPECT

DES CONSTELLATIONS

Le nom de l'école représente chacun des élèves comme une étoile unique, qui brille à sa façon, reliée aux autres par une ligne imaginaire pour former un ensemble, une communauté.



Renée Lapierre, direction

Commissaire :

Marie-France Painchaud · 418 626-6029
marie-france.painchaud@csdps.qc.ca

7220, avenue Trudelle, Québec G1H 5S3
418 622-7886 · constellations@csdps.qc.ca
constellations.csdps.qc.ca

PARTICULARITÉS

- Préscolaire à la 6^e année
- Football en 5^e et 6^e année
- Anglais intensif en 5^e et 6^e année
- Club de course
- Spectacle de fin d'année
- Jardin dans la cour
- Soutien aux comportements positifs des élèves (Bienveillance)
- Projets technologiques (iPad) et robotique
- Parascolaire : équipe d'improvisation, *cheerleading*, hockey, soccer



#BIENVEILLANCE #COOPÉRATION

DES DEUX-MOULINS

Les nombreux projets visant à développer le plein potentiel de nos élèves, ainsi que la richesse des interventions pédagogiques, sont la fierté de notre équipe.



Line Murray,
direction

Marie-Josée Dubé,
direction adjointe

Commissaire :

Bernard Brassard · 418 628-0330
bernard.brassard@csdps.qc.ca

DU PARC-ORLÉANS

7550, 10^e Avenue Est, Québec G1H 4C4
418 622-7892 · porleans@csdps.qc.ca
parcorleans.csdps.qc.ca

DU RUCHER

1075, 60^e Rue Est, Québec G1H 2E3
418 622-7890 · lerucher@csdps.qc.ca
rucher.csdps.qc.ca

PARTICULARITÉS

DU PARC-ORLÉANS

- Préscolaire à la 6^e année
- Football à partir de la 4^e année
- Réseau québécois des écoles entrepreneuriales et environnementales
- Intensification de l'anglais en 6^e année (5 périodes/cycle)
- Activités parascolaires : soccer, danse, guitare, club de course à partir de la 4^e année, *cheerleading*, katag, karaté et cuisine

DU RUCHER

- Préscolaire à la 6^e année
- Robotique du préscolaire à la 6^e année
- Intensification de l'anglais en 6^e année (5 périodes/cycle)
- Activités parascolaires : club de course à partir de la 5^e année, *cheerleading*, volleyball, soccer et karaté



#RESPECT #BIENVEILLANCE

ÉCOLES PRIMAIRES NORD DE CHARLESBOURG

DE L'ARC-EN-CIEL
DU HARFANG-DES-NEIGES
DE LA PASSERELLE
MONTGNAC
DU TRIVENT



DE L'ARC-EN-CIEL

Bienveillance, plaisir d'apprendre, appartenance à notre milieu et gestion positive des comportements : tout pour assurer la réussite des élèves!



Patricia Boulé, direction

Commissaire : Catherine Ratté · 418 977-1467
catherine.ratte@csdps.qc.ca

570, rue Pacifique, Québec (arr. de La Haute-Saint-Charles)
G3G 1W5 · 418 634-5536 · arcenciel@csdps.qc.ca
arcenciel.csdps.qc.ca

PARTICULARITÉS

- Préscolaire à la 6^e année
- Intensification de l'anglais en 6^e année (8 périodes/cycle)
- Activités parascolaires : *cheerleading*, soccer, improvisation, minivolleyball
- Adhésion à « Force 4 » pour promouvoir les bienfaits de l'activité physique!
- Gestion positive des comportements (célébrations pour tous afin de souligner les efforts et les bons coups)



#BIEN-ÊTRE #APPARTENANCE

DU HARFANG-DES-NEIGES

Aux couleurs de notre communauté, notre école permet aux élèves de s'engager dans des activités passionnantes afin de maximiser leur potentiel!



Carl Barrette, direction
Marc-André Brassard et **Valérie Morin**,
directions adjointes

Commissaire : Catherine Ratté · 418 977-1467
catherine.ratte@csdps.qc.ca

HARFANG-DES-NEIGES 1
114, 1^{re} Avenue, Stoneham-et-Tewkesbury G3C 0L5
418 634-5546 · harfangdn@csdps.qc.ca
harfangdesneiges.csdps.qc.ca

HARFANG-DES-NEIGES 2
116, 1^{re} Avenue, Stoneham-et-Tewkesbury G3C 0L5
418 634-5546 · harfangdn@csdps.qc.ca
harfangdesneiges.csdps.qc.ca

PARTICULARITÉS

- Préscolaire à la 6^e année
- Groupes d'intérêts : sport et plein air, informatique et arts plastiques
- Activités parascolaires : *cheerleading*, improvisation, soccer, hockey, volleyball, football, chorale, karaté et club de course
- Iniski (préscolaire et 1^{er} cycle)
- Gestion positive des comportements



#PLEINAIR #DYNAMISME

DE LA PASSERELLE

Notre milieu : un endroit sain, où tous se sentent bien.



Nathalie Hébert, direction

Commissaire : Catherine Ratté · 418 977-1467
catherine.ratte@csdps.qc.ca

460, rue des Couventines,
Québec (arr. de La Haute-Saint-Charles) G3G 1J8
418 634-5544 · passerelle@csdps.qc.ca
passerelle.csdps.qc.ca

NOS PARTICULARITÉS

- Préscolaire à la 6^e année
- Art dramatique en 3^e-4^e année
- Projet plein air en 5^e année
- Anglais intensif en 6^e année
- Activité physique : Grand Défi Force 4 et cours d'école éclatées
- Charte du bon élève
- *Looping* (même enseignant pour 2 ans) et *Team Teaching* au 2^e cycle
- *Team Teaching* au préscolaire
- Service de garde bien vivant



#RÉUSSITE #DÉVELOPPEMENTGLOBAL

MONTAGNAC

Montagn'Actif : apprendre la vie, se retrousser les manches, faire preuve de persévérance, faire preuve de tolérance, sortir de sa zone de confort pour permettre l'éclosion de passions.



Chantal Primeau,
direction

Josée Trépanier et
Catherine Boivin,
directions adjointes

Commissaire : Yvon Blanchet
yvon.blanchet@csdps.qc.ca

BÂTIMENT DU LAC
570, chemin du Tour-du-Lac
Lac-Beauport G3B 0W1 • 418 634-5542
montagnac.dulac@csdps.qc.ca
montagnac.csdps.qc.ca

BÂTIMENT DE LA MONTAGNE
39, chemin des Épinettes
Lac-Beauport G3B 2P7 • 418 634-5542
montagnac.delamontagne@csdps.qc.ca
montagnac.csdps.qc.ca

PARTICULARITÉS

DU LAC

- Préscolaire à la 6^e année
- Anglais intensif en 6^e année : formule 9 jours/9 jours
- Activités parascolaires du préscolaire à la 6^e année : sport/ plein air, sciences et arts/culture

DE LA MONTAGNE

- Préscolaire à la 6^e année
- Anglais intensif en 6^e année : formule 9 jours/9 jours
- Activités parascolaires du préscolaire à la 6^e année : sport/ plein air, sciences et arts/culture



#INNOVATION #BIENVILLANCE

DU TRIVENT

Notre équipe est engagée dans la réussite éducative de ses élèves. Nous sommes fiers de la qualité des services, tant pédagogiques que parascolaires, qui sont offerts aux enfants. Leur réussite et leur plaisir d'apprendre motivent nos actions!



Nadine Tremblay, direction

Mélanie Jolin et
Françoise Taché,
directions adjointes

Commissaire :
Mélanie Fortin · 418 914-7661
melanie.fortin.2@csdps.qc.ca

DU TRIVENT I
3, rue du Couvent,
Sainte-Brigitte-de-Laval G0A 3K0
418 821-8044 · letrivent@csdps.qc.ca
trivent.csdps.qc.ca

- Préscolaire et 1^{re} année

DU TRIVENT II
7, rue Saint-Paul,
Sainte-Brigitte-de-Laval G0A 3K0
418 821-8044 · letrivent2@csdps.qc.ca
trivent.csdps.qc.ca

- 2^e à la 6^e année

PARTICULARITÉS

- Trois équipes de *cheerleading*
- Deux équipes de dekhockey
- Une équipe d'improvisation
- Une équipe de soccer
- Un groupe de musique MusiMax
- Course de 3 km
- Anglais intensif en 6^e année



#COMMUNAUTÉ #ENGAGÉ

ÉCOLES PRIMAIRES CÔTE-DE- BEAUPRÉ

DES BEAUX-PRÉS ET DE LA PIONNIÈRE
DE BOISCHATTEL
CAPS-DES-NEIGES
DE LA CHÂTELAINE ET DE LA PLACE-DE-L'ÉVEIL
DE L'ÎLE-D'ORLÉANS
DU PETIT-PRINCE



DES BEAUX-PRÉS ET DE LA PIONNIÈRE

Située entre les montagnes et le fleuve, notre école s'inspire des bienfaits de la nature pour offrir un milieu de vie sain et propice aux apprentissages.



Francis Thiffeault, direction

Commissaire : Hélène Chabot · 418 803-2736
helene.chabot@csdps.qc.ca

DES BEAUX-PRÉS
2, rue Fatima Est, Beaupré G0A 1E0
418 821-8078 · desbeauxprés@csdps.qc.ca
beauxpres.csdps.qc.ca

DE LA PIONNIÈRE
37, rue du Trait-Carré, Saint-Joachim G0A 3X0
418 821-8086 · pionniere@csdps.qc.ca
pionniere.csdps.qc.ca

PARTICULARITÉS

- Préscolaire à la 6^e année
- Anglais intensif pour les élèves de la 6^e année : 4,5 jours sur un cycle de 9 jours
- Activités parascolaires : katag, hockey-balle et hockey sur glace, Sciences en folie, ski, dessin, Pentathlon des neiges, soccer
- Projet Inneige
- Soutien au comportement positif (Approche SCP)



#ENGAGEMENT #RÉUSSITE

DE BOISCHATTEL

Dans nos trois bâtiments, nos élèves vivent des projets stimulants qui leur permettent de s'épanouir.



Isabelle Girard, direction
Éliane Bouchard,
direction adjointe

Commissaire :
Claude Giroux · 418 623-6152
claud.giroux@csdps.qc.ca

DU BOIS-JOLI
51, rue Tardif, Boischatel G0A 1H0
418 821-8060 · boisjoli@csdps.qc.ca
boischatel.csdps.qc.ca

- 1^{re} et 2^e année

DU BOCAGE
25, côte de l'Église, Boischatel G0A 1H0
418 821-8060 · bocage@csdps.qc.ca
boischatel.csdps.qc.ca

- Préscolaire et 1^{re} année

BORÉAL
167, rue des Marbres, Boischatel G0A 1H0
418 821-8060 · boreal@csdps.qc.ca
boischatel.csdps.qc.ca

- 3^e à la 6^e année

PARTICULARITÉS

- Anglais enrichi en 6^e année (11 périodes par cycle) et voyage
- Activités parascolaires : football, basketball, Ligue interservices de garde (hockey)
- Activités multidisciplinaires
- Approches pédagogiques stimulant la curiosité intellectuelle
- Équipes de la Ligue de football Moustique et de basketball



#RESPECT #AUTONOMIE

CAPS-DES-NEIGES

Notre équipe mise sur des pratiques probantes visant à maximiser le potentiel de chaque enfant. Tout cela, dans une approche positive et proactive de la gestion des comportements ! Une école EXTRAORDINAIRE, qui a l'activité physique dans son ADN !



Sébastien Godbout, direction

Commissaire : Hélène Chabot · 418 803-2736
helene.chabot@csdps.qc.ca

CAPS-DES-NEIGES I
3455, avenue Royale,
Saint-Ferréol-les-Neiges G0A 3R0 · 418 821-8055
capsdesneiges1@csdps.qc.ca
capsdesneiges.csdps.qc.ca

- Préscolaire 4 ans à la 6^e année

CAPS-DES-NEIGES II
273, avenue Royale, Saint-Tite-des-Caps G0A 4J0
418 821-8088 · capsdesneiges2@csdps.qc.ca
capsdesneiges.csdps.qc.ca

- Préscolaire 4 ans à la 6^e année

PARTICULARITÉS

- Intensification de l'anglais
- Programme Sciences, sports et plein air (SSPA) et ajout de 10 minutes d'activité physique en classe par jour
- Approche positive de la gestion des comportements
- Utilisation de iPads en classe ; robotique et codage
- Soutien en ergothérapie au préscolaire
- Iniski
- Activités parascolaires (selon les bâtiments) : théâtre, entraînement pour le Pentathlon des neiges et la course de la Commission scolaire, chorale, cours de dessin et de danse, hockey-balle, anglais, etc.



#INNOVATION #PROGRAMMESSPA

DE LA CHÂTELAINE ET DE LA PLACE-DE-L'ÉVEIL

Deux milieux de vie stimulants composés d'une équipe-école engagée et dynamique qui répond aux besoins des élèves.



Nathalie Forgues, direction
Julie Lalancette,
direction adjointe

Commissaire :
Hélène Chabot · 418 803-2736
helene.chabot@csdps.qc.ca

DE LA CHÂTELAINE
273, rue du Couvent, Château-Richer G0A 1N0
418 821-8077 · chatelaine@csdps.qc.ca
chatelaine.csdps.qc.ca

DE LA PLACE-DE-L'ÉVEIL
10258, avenue Royale, Sainte-Anne-de-Beaupré
G0A 3C0 · 418 821-8056 · pleveil@csdps.qc.ca
placedeveil.csdps.qc.ca

PARTICULARITÉS

- **NOUVEAUTÉ :**
maternelle 4 ans
- Préscolaire à la 6^e année
- Passe-Partout
- Intensification de l'anglais au 2^e et au 3^e cycle (5 périodes)
- Utilisation des technologies en classe (iPad et ordinateurs portables)
- Activités parascolaires (selon le bâtiment) : comédie musicale, hockey-balle, hockey sur glace, volleyball, *cheerleading*, chorale, patinage, etc.
- Iniski et inisurf
- Offrir la culture



#RESPECT #AUTONOMIE



DE L'ÎLE-D'ORLÉANS

Nous avons à cœur le bien-être, la réussite et le développement du plein potentiel de chacun de nos élèves. Nous mettons en place les services qui répondent à leurs besoins, à ceux de leurs parents et de la communauté.



Michel Pineau, direction
Julie Lalancette,
direction adjointe

Commissaire : Claude Giroux · 418 623-6152
claude.giroux@csdps.qc.ca

SAINT-PIERRE

1462, chemin Royal,
Saint-Pierre-de-l'Île-d'Orléans G0A 4E0
418 821-8066 · stpierreio@csdps.qc.ca
iledorleans.csdps.qc.ca

SAINT-LAURENT

6981, chemin Royal,
Saint-Laurent-de-l'Île-d'Orléans G0A 3Z0
418 821-8090 · stlaurent@csdps.qc.ca
iledorleans.csdps.qc.ca

SAINTE-FAMILLE

2482, chemin Royal, Sainte-Famille, Île d'Orléans
G0A 3P0 · 418 821-8080 · stfamille@csdps.qc.ca
iledorleans.csdps.qc.ca

PARTICULARITÉS

- Préscolaire à la 6^e année
- Anglais intensif en 6^e année : trois jours consécutifs d'anglais chaque cycle
- Projet sport et plein air, activités extérieures, courses, initiation au ski alpin
- Un milieu de vie harmonieux qui fait la promotion de la coopération
- Activités parascolaires (peuvent varier selon le bâtiment) : patin, espagnol, danse, multisports, patinage, hockey, chorale, *cheerleading* et volleyball



#FLEXIBILITÉ #HARMONIE

DU PETIT-PRINCE

Par la collaboration école-famille-communauté, nous amenons nos élèves à exploiter leur potentiel et nous faisons de notre école un milieu de vie stimulant et motivant !



Renée-Claude Lizotte, direction

Commissaire :
Hélène Chabot · 418 803-2736
helene.chabot@csdps.qc.ca

20, rue du Couvent Est, L'Ange-Gardien G0A 2K0
418 821-8062 · pprince@csdps.qc.ca
petitprince.csdps.qc.ca

PARTICULARITÉS

- Préscolaire à la 6^e année
- Intensification de l'anglais au 3^e cycle (10 périodes par cycle)
- Gymnase récent et cour d'école réaménagée
- Approche positive en gestion des comportements
- Activités parascolaires : hockey-balle, *cheerleading*, cours de dessin, danse, basketball, gymnastique et chorale



#ENTRAIDE #DYNAMISME

ÉCOLES SPÉCIALISÉES

DE LA RELANCE
DE L'ENVOI
JOSEPH-PAQUIN



DE LA RELANCE



Karina Hayes, direction

Commissaire : Jérôme Bertrand • 418 704-2401
jerome.bertrand@cstdps.qc.ca

3510, rue Cambronne, Québec G1E 7H2
418 666-6240 • relance@cstdps.qc.ca
relance.cstdps.qc.ca

L'école de la Relance accueille des adolescents hébergés au Centre de réadaptation le Gouvernail du CIUSSS-CN. Nous assurons la scolarisation de ces jeunes pendant cette période. L'équipe-école travaille en continuité du projet de vie de l'élève, en fournissant un encadrement pédagogique qui favorise la réussite scolaire et la réintégration de l'élève dans son milieu. Le personnel de l'école s'assure que l'enseignement prodigué répond aux capacités et aux besoins des élèves. Que ce soit en garde ouverte ou fermée, nous travaillons en partenariat avec les intervenants du centre afin de permettre aux jeunes de prendre conscience de leur potentiel et de l'exploiter, malgré leurs difficultés. Nous visons le développement intégral des élèves et cherchons à leur faire reprendre confiance en leurs possibilités, pour qu'ils se projettent dans l'avenir.

Votre enfant a des besoins particuliers ?

Le personnel de nos établissements accompagne chaque élève, selon ses besoins spécifiques. N'hésitez pas à faire parvenir toutes les informations pertinentes au cheminement de votre enfant à l'équipe-école : une bonne collaboration école-famille est gage de réussite !

DE L'ENVOI



Céline Crépin, direction
Isabelle Biron, direction adjointe

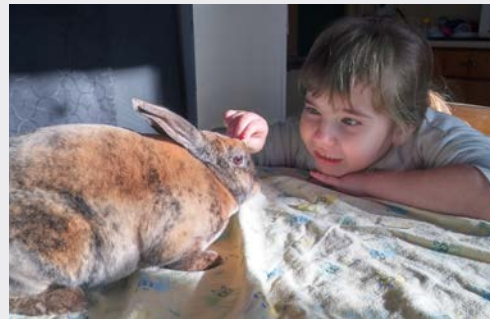
Commissaire : Marie-France Painchaud • 418 626-6029
marie-france.painchaud@cstdps.qc.ca

120, 47^e Rue Est, Québec G1H 2M2
418 622-7883 • envoi@cstdps.qc.ca
envoi.cstdps.qc.ca

Nous accueillons des élèves de 4 à 21 ans, qui présentent un ou plusieurs handicaps : déficience intellectuelle, handicap physique avec déficience intellectuelle, trouble du spectre de l'autisme avec déficience intellectuelle, handicap visuel (mission suprarégionale), trouble ou syndrome psychopathologique et déficience atypique. À l'école, nous amenons l'élève à développer ses compétences scolaires, personnelles et sociales, dans un milieu adapté qui prône le respect et l'autonomie. Une attention particulière est portée aux compétences liées à la communication, à l'estime de soi et à l'intégration sociale.

« L'école de l'Envoi, c'est comme une grande famille. Le personnel professionnel, courtois, amical aime nos enfants comme s'ils étaient les leurs ! »

Anny Marcoux, parent



#RESPECT #COLLABORATION

JOSEPH-PAQUIN



Céline Crépin, direction
Isabelle Biron, direction adjointe

Commissaire : Bernard Brassard • 418 628-0330
bernard.brassard@cstdps.qc.ca

465, 64^e Rue Est, Québec G1H 1Y1
418 622-7884 • jpaquin@cstdps.qc.ca
josephpaquin.cstdps.qc.ca

Nous accueillons des jeunes de 4 à 21 ans atteints de surdité et/ou présentant un trouble du langage qui entraînent des limitations sévères (mandat régional et suprarégional). Le soutien à la communication passe par la parole, le français signé, la langue des signes québécoise (LSQ) et autres langages gestuels et outils visuels, permettant à nos élèves de se développer au maximum. Les programmes offerts sont le préscolaire, le Programme de formation de l'école québécoise, le programme CAPS (compétences axées sur la participation sociale du primaire et du secondaire), le programme DÉFIS et la Formation préparatoire au travail. Chaque élève bénéficie d'un parcours individualisé et adapté qui le prépare à une pleine participation sociale au sortir de sa formation, laquelle peut comprendre des stages en milieu de travail. Activités pédagogiques, culturelles et sportives prévues au quotidien.

« Cette école change la vie des enfants et de leurs proches, tant par l'encadrement et le soutien que par le développement du potentiel des élèves. C'est un joyau qu'il faut faire connaître. »

Un parent de l'école



#FLEXIBILITÉ #ENGAGEMENT

CENTRE D'ÉDUCATION DES ADULTES



CENTRE ODILON-GAUTHIER

742, boulevard Louis-XIV, Québec G1H 4M7
418 622-7882 · cogauthier@csdps.qc.ca
odilongauthier.csdps.qc.ca

COMMISSAIRE : Marie-France Painchaud
418 626-6029 · marie-france.painchaud@csdps.qc.ca



MAISON DES ADULTES

480, 67^e Rue Est, Québec G1H 1V5
418 622-7825 · madultes@csdps.qc.ca
maisondesadultes.csdps.qc.ca

COMMISSAIRE : Bernard Brassard
418 628-0330 bernard.brassard@csdps.qc.ca



CENTRE DU NOUVEL-HORIZON

3255, boul. Monseigneur-Gauthier, Québec G1E 2W3
418 666-4485 · nhorizon@csdps.qc.ca
nouvelhorizon.csdps.qc.ca

COMMISSAIRE : Jérôme Bertrand · 418 704-2401
jerome.bertrand@csdps.qc.ca



CENTRE DE LA CÔTE-DE-BEAUPRÉ

24, rue Fatima Est, C.P. 2009, Beaupré GOA 1E0
418 821-8085 · cbeaupre@csdps.qc.ca
cotedebeaupre.csdps.qc.ca

COMMISSAIRE : Hélène Chabot · 418 803-2736
helene.chabot@csdps.qc.ca



Annie Element, direction

Nathalie Crépault et **Dany Provencher**
(remplacement à venir),
directions adjointes

Nicole Linteau, gestionnaire
administrative d'établissement

Natacha Émond, agente d'administration

Le Centre d'éducation des adultes compte quatre bâtiments, répartis sur notre territoire. Nous aidons les personnes de 16 ans et plus à réaliser leurs objectifs professionnels et personnels.

OFFRE

Formation générale de niveau présecondaire à la 5^e secondaire

Formation en francisation

Programme d'intégration socioprofessionnelle

Services aux entreprises : formation de base (présecondaire à la 5^e secondaire) et francisation pour les employés

Cours divers : informatique, conversation anglaise

Formation à distance, en partenariat avec la Commission scolaire des Découvreurs

Reconnaissance des acquis (tests TENS, TDG, GEDTS)

Formation en intégration sociale :

- Cours de mise en forme intellectuelle pour les aînés
- Cours de cuisine et d'informatique pour les 50 ans et plus
- Programme pour les personnes présentant des difficultés sévères et persistantes d'apprentissage et d'adaptation sociale (déficience intellectuelle, problème de santé mentale)



**CONCENTRATION
DEP-DES AU CFTC
POUR LES MOINS DE 20 ANS**

#LECENTREDELAPERPÉTUELLECHANCE #RESPECT

CENTRE DE FORMATION EN TRANSPORT DE CHARLESBOURG



700, rue de l'Argon (parc industriel de Charlesbourg)
Québec G2N 2G5 · 418 634-5580 · 1 866 849-5580
cftc.info@csdps.qc.ca · cftc.qc.ca

COMMISSAIRE : Yvon Blanchet
yvon.blanchet@csdps.qc.ca



Eddy Vallières, direction

Denis Audet, Dave Beaulieu, Véronique Bradley, Sylvain Labrie,
directions adjointes

Marie-Noëlle Bérubé-Vachon, gestionnaire
administrative d'établissement

Dany Garneau, agente d'administration

Richard Harvey, contremaître
d'entretien spécialisé



CENTRE DE FORMATION
EN TRANSPORT
DE CHARLESBOURG

La concentration DEP-DES, aussi appelée concomitance, est une disposition spéciale qui permet à l'élève qui a réussi les matières de 3^e secondaire de commencer une formation professionnelle tout en poursuivant sa formation générale aux adultes.

Le Centre de formation en transport de Charlesbourg a une vocation suprarégionale. Pour la formation des routiers professionnels, il œuvre dans tout l'Est du Québec, du Centre du Québec jusqu'à la Gaspésie et Blanc-Sablon, des frontières américaines au Grand-Nord Québécois.

NOTRE OFFRE

| Transport par camion

| Régulation de vol

| Conduite d'autobus

SERVICE AUX ENTREPRISES ET AUX PARTICULIERS

| Transport de marchandises

| Transport de personnes

| Appareils de levage

| Signaleur routier (point de service pour examen)

| Formation en ligne

RECONNAISSANCE DES ACQUIS ET DES COMPÉTENCES (RAC)

Obtenez un diplôme en Transport par camion ou en Conduite d'autobus grâce à l'expérience acquise et reconnue. Cette évaluation individuelle est réalisée par des gens de métier et vise à faire le point sur vos connaissances et vos compétences dans le domaine du transport.



DEVENEZ ÉLÈVE D'UN JOUR !

Vivez une journée dans l'un de nos programmes de formation. Remplissez le formulaire sur notre site Web!

cftc.qc.ca

#RIGUEUR #PASSION

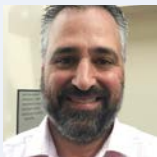
CENTRE DE FORMATION PROFESSIONNELLE SAMUEL-DE CHAMPLAIN



2740, avenue Saint-David, Québec G1E 4K7
418 666-4000 · cfpsc@csdps.qc.ca · cfpsc.qc.ca

COMMISSAIRES : Jérôme Bertrand · 418 704-2401
jerome.bertrand@csdps.qc.ca

Centre du bâtiment
Dominique Lizotte · 418 667-9191
dominique.lizotte@csdps.qc.ca



Carl Boisvert, direction

Louis Isabel, direction adjointe

Marie-Claude Breton, gestionnaire administrative d'établissement



CENTRE DE FORMATION PROFESSIONNELLE
Samuel-De Champlain

OFFRE

ADMINISTRATION, COMMERCE ET INFORMATIQUE

Adjoint administratif

Comptabilité

Secrétariat

Représentation commerciale (ASP)

Vente-conseil automobile

BÂTIMENT ET TRAVAUX PUBLICS

Entretien général d'immeubles

Installation et fabrication de produits verriers

Plomberie et chauffage

Hygiène et salubrité en milieux de soins (AEP)

NOUVEAUTÉ - Intervention en gestion parasitaire (AEP)

ENTRETIEN D'ÉQUIPEMENT MOTORISÉ

Conseil et vente de pièces d'équipement motorisé



**#ENGAGEMENT
#INNOVATION**

SERVICE AUX ENTREPRISES ET AUX INDIVIDUS

Le Centre de formation professionnelle Samuel-De Champlain offre plusieurs formations destinées aux entreprises privées, aux organismes publics ou aux personnes désirant se perfectionner.

Vous voulez améliorer les compétences de vos employés ou les vôtres? Nous sommes en mesure de vous aider dans l'atteinte de vos objectifs. Notre équipe dynamique et dévouée saura répondre à vos exigences.

RECONNAISSANCE DES ACQUIS ET DES COMPÉTENCES (RAC)

Vous avez de l'expérience dans l'une de nos formations? La RAC est une démarche qui permet de faire reconnaître, officiellement, les expériences professionnelles d'un travailleur en lien avec le programme d'études.



DEVENEZ ÉLÈVE D'UN JOUR!

Venez vivre une demi-journée dans la formation de votre choix et expérimenter certaines tâches du métier.
cftc.qc.ca

FIERBOURG, CENTRE DE FORMATION PROFESSIONNELLE



FIERBOURG

800, rue de la Sorbonne, Québec G1H 1H1
418 622-7821 · Sans frais : 1 877 992-3792
fierbourg.infos@csdps.qc.ca · fierbourg.com

ÉCOLE HÔTELIÈRE FIERBOURG

337, 76^e Rue Ouest, Québec G1H 4R4
418 622-7821 · Sans frais : 1 877 992-3792
fierbourg.infos@csdps.qc.ca · fierbourg.com

COMMISSAIRES :

Marie-France Painchaud · 418 626-6029
marie-france.painchaud@csdps.qc.ca

Bernard Brassard · 418 628-0330
bernard.brassard@csdps.qc.ca



Mélissa Laflamme, direction

**Lisa Roy, Mireille Thériault, Mario Houde,
Sylvie Lacroix**, directions adjointes

Alexandra Caron, gestionnaire
administrative d'établissement



OFFRE

SECTEUR ADMINISTRATION, COMMERCE ET INFORMATIQUE

Lancement d'une entreprise (ASP)

Secrétariat médical (ASP)

Soutien informatique (DEP)

SECTEUR ALIMENTATION ET TOURISME

Cuisine (DEP)

Pâtisserie (DEP)

Réception en hôtellerie (DEP)

Service de la restauration (DEP)

SECTEUR HORTICOLE

Élagage (DEP)

Fleuristerie (DEP)

Horticulture et jardinerie (DEP)

Production horticole (DEP)

Réalisation d'aménagements paysagers (DEP)

SECTEUR SANTÉ

Assistance à la personne en établissement et à
domicile (DEP) - Préposé(e) aux bénéficiaires

Assistance dentaire (DEP)

Assistance technique en pharmacie (DEP)

Santé, assistance et soins infirmiers (DEP) -
Infirmier(ière) auxiliaire

SERVICE AUX ENTREPRISES ET FORMATION CONTINUE

Pour ceux et celles qui désirent acquérir de nouvelles compétences, Fierbourg vous offre une panoplie de formations qui contribueront à votre développement professionnel. Pour les entreprises, nous offrons des formations sur mesure, spécialement pour répondre à vos besoins.

418 622-7821, poste 7835

RECONNAISSANCE DES ACQUIS

Vous avez de l'expérience dans l'un de nos domaines d'activités ?

TRANSFORMEZ VOTRE EXPÉRIENCE EN DIPLÔME !

Cette démarche permet de reconnaître officiellement les compétences d'une personne en lien avec un programme d'études. Au terme de cette démarche, le candidat recevra un document officiel attestant des compétences réussies.

418 622-7821, poste 7785

CONCENTRATION DEP - DES UN MÉTIER, DEUX DIPLÔMES !

Trois jours à la formation professionnelle dans le programme souhaité et deux jours par semaine à la formation générale pour les cours de français, de mathématique et d'anglais. Deux programmes sont offerts en concentration DEP-DES à Fierbourg :

- Réalisation d'aménagements paysagers
- Soutien informatique (individualisé)



#ENGAGEMENT
#INNOVATION
#COLLABORATION

Note : ASP : Attestation de spécialisation professionnelle DEP : Diplôme d'études professionnelles



UN RETOUR AUX ÉTUDES, C'EST POSSIBLE!

NOS CONSEILLÈRES SARCA
SONT LÀ POUR VOUS

Les adultes de plus de 16 ans, **prioritairement sans diplôme ou détenant un diplôme d'études secondaires (DES) ou un diplôme de formation professionnelle (DEP)**, qui désirent terminer leurs études ou amorcer un changement dans leur vie professionnelle, peuvent compter sur les Services d'accueil, de référence, de conseil et d'accompagnement (SARCA).



Contactez-nous

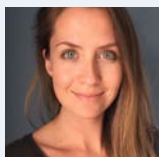
418 666-4666, poste 1176

sarca@csdps.qc.ca

 SARCA des Premières-Seigneuries

8 h à 12 h · 13 h à 16 h 30

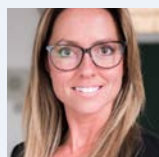
Possibilité de rencontres dans nos bureaux ou dans un établissement près de chez vous. Rencontres en soirée sur rendez-vous.



Jessica Nobert-Lavoie
Conseillère d'orientation



Michèle Paris
Conseillère en
information scolaire
et professionnelle



Julie Tremblay
Conseillère d'orientation

OFFRE

L'AIDE DES CONSEILLÈRES SARCA EST GRATUITE ET PERSONNALISÉE SUR LES SUJETS SUIVANTS :

Information scolaire et professionnelle

Inscription à la formation générale des adultes ou à la formation professionnelle

Processus d'orientation

Choix d'un métier ou réorientation de carrière

Évaluation comparative des études effectuées hors du Québec

Acquis scolaires, relevés de notes et diplômes

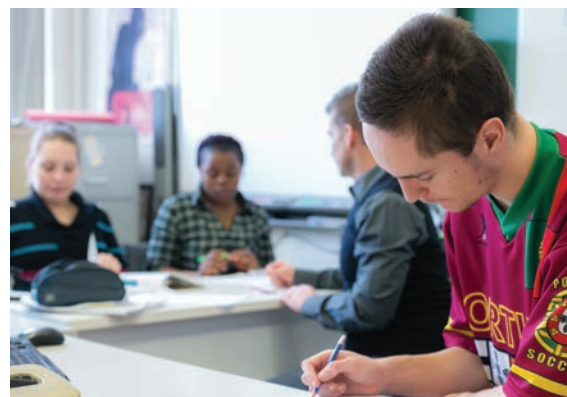
Reconnaissance des acquis et des compétences (RAC)

Test d'équivalence de niveau de scolarité (TENS)

Test de développement général (TDG)

Test du General Educational Development Testing Service (GEDTS)

Référence à des organismes du milieu



#DISPONIBILITÉ #OUVERTURE

DES NOUVELLES DE NOS ÉTABLISSEMENTS

Nos établissements font rayonner leurs réalisations, projets, activités sur diverses plateformes. Suivez-les pour connaître toutes les nouvelles et en apprendre davantage sur les formations et la vie scolaire. N'hésitez pas à participer à la discussion!

- Sites Web de la Commission scolaire, des écoles et des centres
- Comptes Facebook et Instagram de la Commission scolaire et de certains établissements



FORMATION À DISTANCE

Service en partenariat entre la Commission scolaire des Premières-Seigneuries et la Commission scolaire des Découvreurs

Inscription en tout temps

418 871-8034

Sans frais : 1 877 871-8034

Télécopieur : 418 871-3606

formationadistance.ca

COORDONNÉES DE NOS ÉTABLISSEMENTS

ARRONDISSEMENT DE BEAUPORT

ÉCOLES PRIMAIRES

BEAUSOLEIL-et-du-PARC

Beausoleil, 418 821-0220
Service de garde, 418 666-8218
du Parc, 418 821-0208
Service de garde, 418 821-1684

des CIMES, 418 666-6091
Service de garde, 418 666-6082

de la FARANDOLE, 418 666-4595
Service de garde, 418 666-6261

de l'HARMONIE

Saint-Édouard, 418 666-4480
Service de garde, 418 663-7353
Monseigneur-Robert, 418 666-4490
Service de garde, 418 666-6064

MARIE-RENOUARD, 418 626-4559
Service de garde, 418 634-5555

de la PLÉIADE, 418 666-4575
Service de garde, 418 666-4529

de la PRIMEROSE, 418 666-4562
Service de garde, 418 666-6046

aux QUATRE-VENTS

aux Quatre-Vents 1, 418 821-4883
Service de garde, 418 821-4943
aux Quatre-Vents 2, 418 821-4994
Service de garde, 418 821-4943

de la RIBAMBELLE, 418 666-4455
Service de garde, 418 666-4689

de SAINT-MICHEL, 418 666-4495
Service de garde, 418 666-4570

du SOUS-BOIS, 418 666-6212
Service de garde, 418 666-6264

ÉCOLE FREINET DE QUÉBEC

des Chutes, 418 666-4580
Service de garde, 418 666-6250

ÉCOLES SECONDAIRES

ACADÉMIE SAINTE-MARIE
418 666-4460

de la COURVILLOISE, 418 821-4220

SAMUEL-DE CHAMPLAIN
418 666-4500

de la SEIGNEURIE, 418 666-4400

ÉCOLE SPÉCIALISÉE

de la RELANCE, 418 666-6240

FORMATION PROFESSIONNELLE (JEUNES ET ADULTES)

CENTRE DE FORMATION PROFESSIONNELLE SAMUEL-DE CHAMPLAIN, 418 666-4000

Centre du bâtiment, 418 666-4000

CENTRE D'ÉDUCATION DES ADULTES

CENTRE DU NOUVEL-HORIZON
418 666-4485

ARRONDISSEMENT DE CHARLESBOURG

ÉCOLES PRIMAIRES

du BOISÉ

du Boisé 1, 418 634-5538
Service de garde, 418 634-5539

du Boisé 2, 418 634-5537
Service de garde, 418 634-5539

du BOURG-ROYAL-ET-DU-CHÂTELET

du Bourg-Royal, 418 622-7895
Service de garde, 418 622-7850

du Châtelet, 418 624-3754
Service de garde, 418 627-8763

du CAP-SOLEIL, 418 624-3750
Service de garde, 418 624-3750

CHABOT et de l'OASIS

Chabot, 418 624-3752
Service de garde, 418 624-2012

de l'Oasis, 418 624-3755
Service de garde, 418 624-3756

de l'ESCALADE
de l'Escalade 1, 418 634-5533
Service de garde, 418 634-5534

de l'Escalade 2, 418 634-5535
Service de garde, 418 634-5535

de l'ESCALE et du PLATEAU
de l'Escale, 418 622-7891
Service de garde, 418 623-0351

du Plateau, 418 622-7348
Service de garde, 418 623-0351

de la FOURMILIÈRE, 418 622-7893
Service de garde, 418 627-5158

GUILLAUME-MATHIEU
418 622-7887
Service de garde, 418 626-0808

des CONSTELLATIONS
418 622-7886
Service de garde, 418 622-4927

ÉCOLE FREINET DE QUÉBEC
des Loutres, 418 624-3753
Service de garde, 418 624-4544

des DEUX-MOULINS
du Parc-Orléans, 418 622-7892
Service de garde, 418 622-1362

du Rucher, 418 622-7890
Service de garde, 418 622-5425

ÉCOLES SECONDAIRES

LE SOMMET, 418 634-5501

POLYVALENTE DE CHARLESBOURG
418 622-7820

des SENTIERS, 418 624-3757

ÉCOLES SPÉCIALISÉES

de l'ENVOL, 418 622-7883
Service de garde, 418 622-7883,
poste 3368

JOSEPH-PAQUIN, 418 622-7884

CENTRE D'ÉDUCATION DES ADULTES

CENTRE ODILON-GAUTHIER
418 622-7882

MAISON DES ADULTES
418 622-7825

FORMATION PROFESSIONNELLE (JEUNES ET ADULTES)

CENTRE DE FORMATION EN TRANSPORT DE CHARLESBOURG
418 634-5580

FIERBOURG, CENTRE DE FORMATION PROFESSIONNELLE
418 622-7821

ÉCOLE HÔTELIERÈ FIERBOURG
418 622-7821

ARRONDISSEMENT DE LA HAUTE-SAINT-CHARLES

ÉCOLES PRIMAIRES

de l'ARC-EN-CIEL, 418 634-5536
Service de garde, 418 634-5531

de la PASSERELLE, 418 634-5544
Service de garde, 418 634-5545

BEAUPRÉ

ÉCOLE PRIMAIRE

des BEAUX-PRÉS et de la PIONNIÈRE
des Beaux-Prés, 418 821-8078
Service de garde, 418 821-8084

ÉCOLE SECONDAIRE

du MONT-SAINTE-ANNE
418 821-8053

CENTRE D'ÉDUCATION DES ADULTES

CENTRE DE LA CÔTE-DE-BEAUPRÉ
418 821-8085

BOISCHATEL

ÉCOLE PRIMAIRE

de BOISCHATEL (du BOIS-JOLI, du BOCAGE et BORÉAL), 418 821-8060
Service de garde, 418 821-8052

CHÂTEAU-RICHER

ÉCOLE PRIMAIRE

de la CHÂTELAINE et de la PLACE-DE-L'ÉVEIL
de la Châtelaine, 418 821-8077
Service de garde, 418 821-8098

ÎLE D'ORLÉANS

ÉCOLE PRIMAIRE

de l'ÎLE-D'ORLÉANS
Saint-Laurent, 418 821-8090
Service de garde, 418 821-8065
Saint-Pierre, 418 821-8066
Service de garde, 418 821-8065
Sainte-Famille, 418 821-8080
Plus de détails au secrétariat de l'école.

L'ANGE-GARDIEN

ÉCOLE PRIMAIRE

du PETIT-PRINCE, 418 821-8062
Service de garde, 418 821-8054

LAC-BEAUPORT

ÉCOLE PRIMAIRE

MONTAGNAC (du LAC et de la MONTAGNE), 418 634-5542
Service de garde, 418 634-5543

SAINT-FERRÉOL-LES-NEIGES

ÉCOLE PRIMAIRE

CAPS-DES-NEIGES I, 418 821-8055
Service de garde, 418 666-4666,
poste 3553

SAINT-JOACHIM

ÉCOLE PRIMAIRE

des BEAUX-PRÉS et de la PIONNIÈRE
de la Pionnière, 418 821-8086
Service de garde, 418 821-8084

SAINT-TITE-DES-CAPS

ÉCOLE PRIMAIRE

CAPS-DES-NEIGES II, 418 821-8088
Service de garde, 418 666-4666,
poste 3553

SAINTE-ANNE-DE-BEAUPRÉ

ÉCOLE PRIMAIRE

de la CHÂTELAINE et de la PLACE-DE-L'ÉVEIL
de la Place-de-l'Éveil, 418 821-8056
Service de garde, 418 821-8098

SAINTE-BRIGITTE-DE-LAVAL

ÉCOLE PRIMAIRE

du TRIVENT 1 et 2, 418 821-8044
Service de garde, 418 821-8050

STONEHAM-ET-TEWKESBURY

ÉCOLE PRIMAIRE

du HARFANG-DES-NEIGES 1 et 2
418 634-5546
Service de garde, 418 634-5547

TRANSPORT SCOLAIRE

Le transport scolaire matin et soir est offert à l'adresse principale, et ce, sans frais d'utilisation aux élèves répondant aux conditions.

Pour tout savoir sur la Politique du transport scolaire, de même que sur les services de transport, rendez-vous sur notre site Web au csdps.qc.ca.



ABC



SALON

DES PREMIÈRES-SEIGNEURIES



Polyvalente de Charlesbourg
900, rue de la Sorbonne

VENEZ NOUS RENCONTRER ET VOUS INFORMER SUR :

Les écoles et les programmes

- Programmes variés pour tous
- Écoles secondaires
- Certaines écoles primaires avec programmes particuliers
- Centres de formation professionnelle
- Programme SARCA : retour aux études ou changement d'emploi

Les services

- Processus d'admission et d'inscription
- Transport scolaire

**APPORTEZ VOTRE CV
SUR PLACE, NOUS
EMBAUCHONS!**

**DIMANCHE
6 OCTOBRE,
DE 9 H À 15 H**

**DIFFÉRENTS
EMPLOIS
DISPONIBLES**

**JOIGNEZ UNE ÉQUIPE ENGAGÉE POUR
LA RÉUSSITE DE TOUS LES ÉLÈVES!**

CONSULTEZ NOS OFFRES AU CSDPS.QC.CA.



Commission scolaire des
PREMIÈRES-SEIGNEURIES
Inspirer pour devenir